



Sefyllfa Byd Natur 2016  
Cymru

---

 sefyllfa byd  
natur



O dwyni arfordirol, glannau creigiog ac ynysoedd oddi ar y lan, drwy goedlannau derw a phorfeydd, hyd at fawnogydd a mynyddoedd uchel, mae tirlun Cymru'n cynnwys brithwaith cyfoethog o gynefinoedd, er mai amaethu sy'n digwydd yno'n bennaf.

Mae daeareg amrywiol Cymru a'i hinsawdd wlyb adnabyddus yn golygu bod llawer o fryoffytau (mwsoglau a llysiau'r afu), cennau a ffyngau yn gallu ffynnu yma. Yn wir, Cymru sy'n cynnal yr amrywiaeth fwyaf o fryoffytau yn y DU. Mae cynefinoedd daearol Cymru'n gartref i amrywiaeth o blanhigion a chreaduriaid, yn cynnwys rhywogaethau nad ydyn nhw i'w gweld yn unlle arall yn y DU. Ymysg y rhain mae blodau gwyllt trawiadol fel lili Maesyfed, y cor-rosyn rhuddfannog a lili'r Wyddfa, rhywogaeth fregus Arctig-alpaidd sy'n tyfu ar lethrau oer Eryri sy'n wynebu'r gogledd.

Saif Cymru, gyda'i hystod lanwol eang, ar derfyn tri pharth hinsawdd gefnforol ac mae ei moroedd yn gyforiog o fywyd y môr. Er enghraifft, ym Mae Ceredigion ceir un o ddim ond dwy boblogaeth lled-breswyl o ddolffiniaid trwyn potel yng ngwledydd Prydain. Ceir dolffiniaid Risso a dolffiniaid cyffredin hefyd yn nyfroedd Cymru.

O amgylch yr arfordir, mae gwelyau o forwellt a riffiau o lyngyr diliau a chregyn dilyw yn creu cynefinoedd cymhleth sy'n cynnal lefelau uchel o fioamrywiaeth gysylltiedig, yn cynnwys rhywogaethau fel y gwelchyn môr. Ar y glannau, mae nythfeydd adar môr pwysig Cymru yn wirioneddol drawiadol, ac mae ynysoedd Sgomer a Sgogwm yn Sir Benfro'n cynnal dros hanner poblogaeth y byd o adar drycin Manaw.

Mae gan Gymru enw da haeddiannol am ei thir gwyllt. Ond, wrth grwydro'n fwy manwl, ni all ei thirluniau, glannau a moroedd trawiadol lwyd guddio'r ffaith bod cryn newid wedi digwydd i fywyd gwyllt Cymru yn y degawdau diweddar, fel yr amlygir gan y mesurau yr ydym yn eu cyflwyno yn yr adroddiad hwn. Credir bod Cymru'n gartref i dros 50,000 o rywogaethau<sup>1</sup>, ond mae amrywiaeth y rhywogaethau a hyd a lled cynefinoedd naturiol a lled-naturiol wedi prinhau'n sylweddol, gyda llawer o rywogaethau sy'n bwysig yn ddiwylliannol ac yn ecolegol wedi diflannu'n llwyr.

Er gwaethaf y diddordeb tymor hir ym mioamrywiaeth Cymru, dim ond yn ddiweddar mae monitro systematig wedi ein galluogi i fesur newidiadau ym mhoblogaethau rhywogaethau, a hynny ar gyfer cyfran fechan o rywogaethau'n unig. Mae diffyg data am nifer o grwpiau, yn cynnwys planhigion anfasgwlar, amffibiaid ac ymlusgiaid, a gwyfynod. Rhair ystyriaeth i rywogaethau morol ar lefel y DU ac maen nhw'n cael eu cynnwys yn adroddiad *Sefyllfa Byd Natur 2016* y DU. Yn yr adroddiad hwn rydym yn gallu cyfeirio at fesurau o newid ar gyfer planhigion fasgwlar, adar, gloÿnnod byw a mamolion.

Fe all gweithredu cadwraethol sydd wedi ei gynllunio a'i dargedu'n dda, ac sy'n derbyn adnoddau digonol, wrthdroi tynged ein bywyd gwyllt. Drwy gydol yr adroddiad hwn rydym yn cyflwyno projectau cadwraeth sy'n mynd i'r afael â rhai o'r prif fygythiadau a phroblemau sy'n wynebu bywyd gwyllt Cymru, ac sy'n enghreifftiau rhagorol o sut all projectau partneriaeth adfer byd natur ar ystod o raddfeydd.

Am arweiniad ynglŷn â sut i ddeall y graffiau a'r canlyniadau a gyflwynir yn yr adroddiad hwn, trowch os gwelwch yn dda at dudalennau 20–21.

- ***Dros y tymor hir, prinhaodd 57% o rywogaethau o blanhigion fasgwlar a chynyddodd 43%. Nid oedd newid yn y patrwm hwn dros y tymor byr.***
- ***Prinhaodd 60% o rywogaethau o loÿnnod byw a chynyddodd 40% dros y tymor hir, tra prinhaodd 37% o rywogaethau a chynyddodd 63% dros y tymor byr.***
- ***Dros y tymor hir, prinhaodd 40% o rywogaethau o adar a chynyddodd 60%. Dros y tymor byr, prinhaodd 58% o rywogaethau a chynyddodd 42%.***
- ***Aseswyd dros 5,000 o'r rhywogaethau yr ydym yn gwybod sydd yn ymgartrefu yng Nghymru wrth ddefnyddio meini prawf y Rhestr Goch gyfoes. Mae 354 (7%) mewn perygl o ddifodiant ym Mhrydain.***
- ***Mae'r mesurau hyn ar gael am y tro cyntaf o ganlyniad i waith ymroddedig gwirfoddolwyr arbenigol. O ganlyniad i'w hymdrechion nhw'n bennaf, a rôl y cyrff sy'n eu cynnal, rydym yn gallu dehongli beth yw tynged ein byd natur.***

# Y cyd-destun ehangach

Mae'r adroddiad hwn yn gyd-adroddiad i *Sefyllfa Byd Natur 2016*, sy'n gwneud asesiad o dynged bywyd gwyllt ledled y DU, ei Gwledydd Dibynnol y Goron a'i Thiriogaethau Dramor. Rydym yn annog darllenwyr i gyfeirio at yr adroddiad hwnnw (ar gael arlein ar [rspb.org.uk/stateofnature](http://rspb.org.uk/stateofnature)) am gyd-destun ehangach cyflwr byd natur Cymru, gan gynnwys y pwysau sy'n gweithredu ar ein byd natur, a'r ymatebion cadwraethol sy'n angenrheidiol i'w gynorthwyo. Hefyd, mae ein gallu i fesur newid ym myd natur yn well ar raddfa'r DU – gallwn gael gafael ar fwy o ddata, ar gyfer mwy o rywogaethau ac o fwy o ffynonellau, gan fod y rhan fwyaf o'r gwaith monitro a chofnodi biolegol yn cael ei gynnal ar lefel y DU.

Wedi dweud hynny, mae'r adroddiad *Sefyllfa Byd Natur 2016: Cymru* hwn yn cynrychioli cam ymlaen yn ein gallu i adrodd ar fioamrywiaeth Cymru. Ers cyhoeddi'r adroddiad cyntaf yn ôl yn 2013, rydym wedi datblygu metrigau o newid sy'n benodol ar gyfer pedair cenedl y DU. Mae'r mesurau Cymreig newydd, a gyflwynir ochr yn ochr â dangosyddion bioamrywiaeth sy'n bodoli eisoes ac ochr yn ochr â metrigau'r DU, yn gwella ein dealltwriaeth o sut mae byd natur Cymru wedi newid, a graddfa'r her sy'n ein hwynebu.

## Edrych yn ôl

Trafodir dull newydd a gwrthrychol o fesur prinhad byd natur o'i gymharu ag ecosystemau naturiol heb eu niweidio yn adroddiad y DU. Mae mesurau cenedlaethol y Mynegai Cyfanwydd Bioamrywiaeth (BII) yn ein darparu ag un dull o asesu hyd a lled diflaniad byd natur o ganlyniad i weithgareddau dynol sy'n mynd yn ôl ganrifoedd<sup>2</sup>. Awgrymir bod gwerthoedd BII o dan 90% yn dangos bod ecosystemau o bosib wedi cwmpo'n is na'r pwynt lle gellir dibynnu arny'n nhw i ateb anghenion cymdeithas. Felly mae'r gwerth ar gyfer Cymru – 82.8% – yn peri pryder mawr; o'r 218 o wledydd y mae gwerthoedd BII wedi eu cyfrifo, daw Cymru 49 o'r gwaelod. Mae hyn yn gosod Cymru ym mhump isaf yr holl wledydd a ddadansoddwyd.

Ni ddylai'r asesiad hwn o ddiraddiad ecosystemau naturiol fod yn fawr o syndod o ystyried yr hyn a wyddom am brinhad

cynefinoedd llawn bywyd gwyllt cyn i ni allu asesu sefyllfa byd natur wrth ddefnyddio'r mesurau a gyflwynir yn yr adroddiad hwn. Ychydig o'r prinhad blaenorol hwn sydd wedi ei feintio ac fel arfer mae'r hyn sydd wedi ei feintio wedi ei fesur ar raddfa'r DU. Fodd bynnag, mae tystiolaeth yn bodoli sy'n arddangos rhai o'r effeithiau ar gynefinoedd Cymru yn y gorffennol. Mae'r ffeithiau yn foel:

- Mae 90% o welltir iseldir wedi ei “wella” ers yr 1930au. O ganlyniad, collwyd y bywyd gwyllt arbenigol a gynhelir gan welltir lled-naturiol<sup>3</sup>.
- Er bod arwynebedd coedlannau wedi treblu'n ystod yr 20fed ganrif, digwyddodd hyn ar adeg pan roedd llai o goed yn gorchuddio'r tir nag erioed o'r blaen. Dim ond 12% o goedlannau Cymru sy'n hynafol ac yn lled-naturiol, ac mae llawer ohonyn nhw wedi eu diraddio a'u darnio. Mae prysgoedio wedi diflannu fel ffurf o reolaeth<sup>3</sup>.
- Rhwng yr 1940au a diwedd yr 1980au, collwyd 44% o rostir grug yr ucheldir (yn cynnwys rhostir sych a rhostir llaith), yn bennaf o ganlyniad i “wella” amaethyddol a choedwigo, gan amlaf gyda sbriwsen Sitka a llarwydd<sup>4</sup>.
- Ledled Cymru, adeiladwyd ar oddeutu 12% o gynefinoedd a fu ar un adeg yn orlifdir a gwastadeddau arfordirol, ac mae cyfran sylweddol o'r gweddill wedi eu newid yn helaeth o ganlyniad i flynyddoedd o ddefnyddio gwrteithwyr.
- O amgylch ei harfordir, mae Cymru'n dal i gynnal systemau twyni hyfryd sy'n llawn o fywyd gwyllt (gweler tudalen 15), ond mae'n debygol bod oddeutu 30% o arwynebedd twyni tywod wedi ei golli ers 1903<sup>3</sup>.

Felly, tra bod *Sefyllfa Byd Natur 2016: Cymru* yn canolbwyntio ar newid diweddar a pharhaus, dylid cofio bod newidiadau dramatig wedi digwydd cyn hyn. Mae'r holl dystiolaeth yn awgrymu mai gwlad sydd eisoes yn llawer tlotach o ran ei byd natur yw'r “man cychwyn” a ddefnyddir ar gyfer y mesurau yn yr adroddiad hwn.

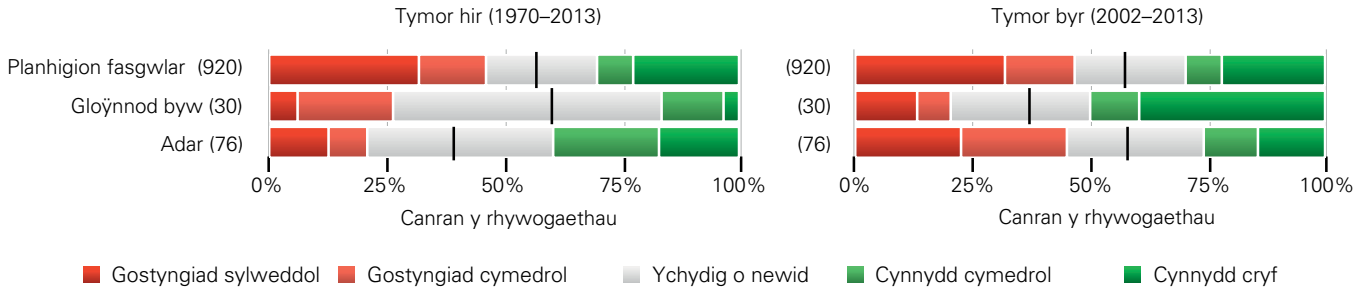


Mae Cymru wedi colli 30% o'i thwyni tywod ers 1900

# Darganfyddiadau allweddol

Rydym yn dangos tueddiadau yn rhywogaethau Cymru dros y tymor hir (oddeutu 1970 i 2013) a'r tymor byr (2002 i 2013). Yn adroddiad y DU, rhoddir manylion ynglŷn â sut y cyfrifwyd y mesurau hyn, a chafeatau ynglŷn â sut y dylid eu dehongli. Seiliwyd y mesurau hyn ar dueddiadau meintiol yn un ai amllder neu ddsbarthiad 1,026 o rywogaethau daearol a dŵr croyw. Rhoddir arweiniad ynglŷn â sut i'w dehongli ar dudalennau 20–21.

## Tueddiadau yn amllder a dosbarthiad rhywogaethau

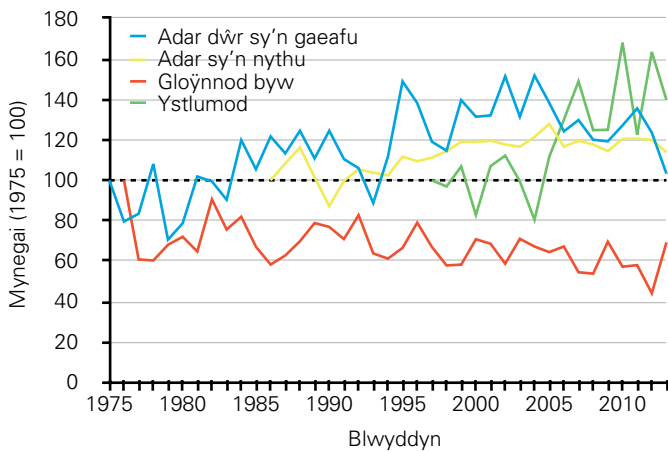


**Ffigur 1**

Y canran o rywogaethau ym mhob categori tueddiad dros y tymor hir a'r tymor byr. Dengys y llinell yn y categori "ychydig o newid" y rhaniad rhwng rhywogaethau sy'n prinhaus ar y llaw chwith, a rhywogaethau sy'n cynyddu ar y llaw dde. Dengys y gwerthoedd mewn cromfachau'r nifer o rywogaethau a aseswyd.

Mae gennym asesiadau meintiol o'r newid ym mhoblogaeth neu ddsbarthiad ar gyfer rhywogaethau daearol a dŵr croyw ledled tri grŵp tacsonomig: adar, gloynnod byw a phlanhigion fasgwlar.

- Dros y tymor hir, prinhaodd 57% o rywogaethau o blanhigion fasgwlar a chynyddodd 43%. Ymysg y rhain, roedd 46% wedi prinhaus'n sylweddol neu'n gymedrol, ychydig o newid a welwyd mewn 24%, ac roedd 30% wedi newid yn sylweddol neu'n gymedrol. Nid oedd newid yn y patrwm hwn dros y tymor byr.
- Prinhaodd 60% o rywogaethau o löyn byw a chynyddodd 40% dros y tymor hir. Ymysg y rhain, roedd 27% wedi prinhaus'n sylweddol neu'n gymedrol, ychydig o newid a welwyd mewn 56%, ac roedd 17% wedi newid yn sylweddol neu'n gymedrol. Dros y tymor byr, prinhaodd 37% o rywogaethau a chynyddodd 63%.
- Dros y tymor hir, prinhaodd 40% o rywogaethau o adar a chynyddodd 60%. Ymysg y rhain, prinhaodd 21% yn sylweddol neu'n gymedrol, ychydig o newid a welwyd yn 39%, a chynyddodd 40% yn sylweddol neu'n gymedrol. Dros y tymor byr, prinhaodd dros 58% o rywogaethau a chynyddodd 42%.



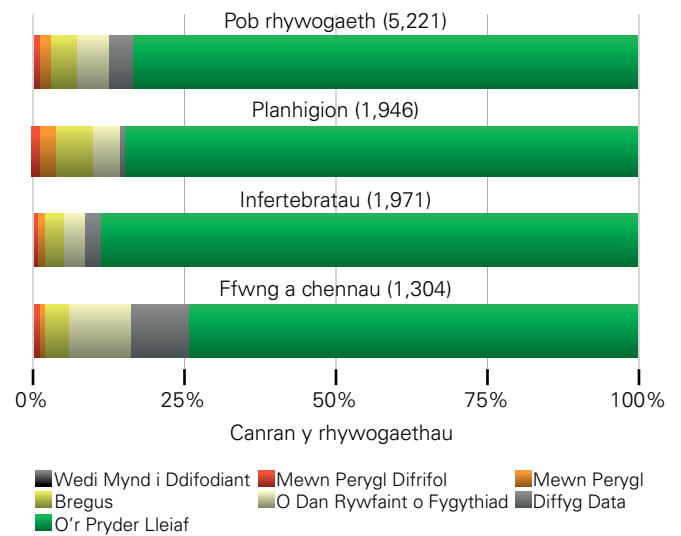
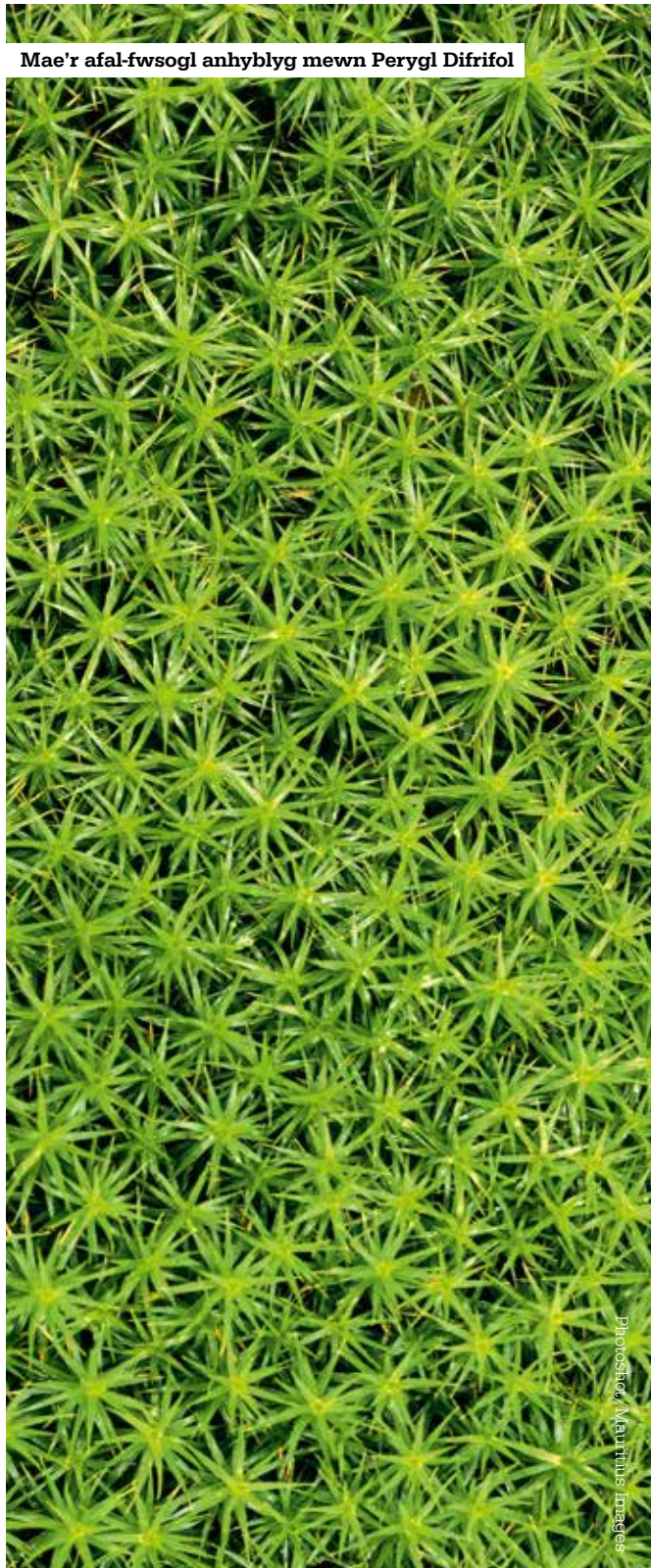
**Ffigur 2**

Mynegei o newid yn amllder 30 rhywogaeth o löynnod byw (coch) rhwng 1976–2013; 34 o rywogaethau o adar dŵr yn gaeafu (glas) rhwng 1975–2013; 52 rhywogaeth o adar yn nythu, yn cynnwys 47 rhywogaethau daearol a 5 aderyn môr (melyn) a 6 rhywogaeth gyffredin o ystlum (gwyrdd) rhwng 1997–2013.

- Dros y tymor hir, prinhaodd y dangosydd gloynnod byw o 31%, ond dros y tymor byr fe gynyddodd o 18%.
- Cyflwynir dau ddangosydd dros adar. Mae'r dangosydd adar sy'n nythu wedi cynyddu o 14% ers 1986, tra bod y dangosydd adar dŵr yn gaeafu wedi cynyddu o 3% ers 1975.
- Mae'r dangosydd dros chwe rhywogaeth gyffredin o ystlum wedi cynyddu o 40% ers 1997 ac o 25% ers 2002.
- Yr unig famolyn arall y mae tystiolaeth briodol ar gael amdano yw'r ffwilbart. Mae'r ffwilbart wedi ei arolygu ddwywaith yng Nghymru dros gyfnod ein hadroddiad a gwelir cynnydd o 39% mewn amllder rhwng 1994 and 2005<sup>5</sup>.

# Dadansoddiad Rhestr Goch Cymru

Mae Rhestrau Coch yn ceisio adnabod rhywogaethau sydd mewn perygl o ddifodiant, wrth ddefnyddio dull safonedig o weithredu sy'n galluogi cymhariaeth ar draws rhywogaethau a rhanbarthau daearyddol.



**Ffigur 3**

Canran y rhywogaethau ym mhob categori risg, ledled yr holl rywogaethau a aseswyd (bar uchaf), ac yn ôl grŵp tacsonomig bras, yn seiliedig ar y tebygolrwydd o ddifodiant yng ngwledydd Prydain. Y rhywogaethau a ystyrir fel y rhai sydd mewn perygl o ddifodiant ym Mhrydain Fawr yw'r rhai a ddsberthir fel Mewn Perygl Difrifol, Mewn Perygl neu Fregus yn asesiadau Rhestr Goch diweddaraf yr IUCN.

- O'r 5,221 o rywogaethau yng Nghymru a aseswyd wrth ddefnyddio meini prawf y Rhestr Goch gyfoes, credir bod 354 (7%) mewn perygl o ddifodiant ym Mhrydain Fawr. Mae hyn yn cynnwys 10% o blanhigion, 5% o infertebratau a 6% o ffyngau a chennau.
- O'r rhywogaethau hynny, rydym yn gwybod bod 14 (<1%) wedi mynd i ddifodiant ym Mhrydain Fawr, yn cynnwys pedwar cen a thair rhywogaeth o löyn byw.

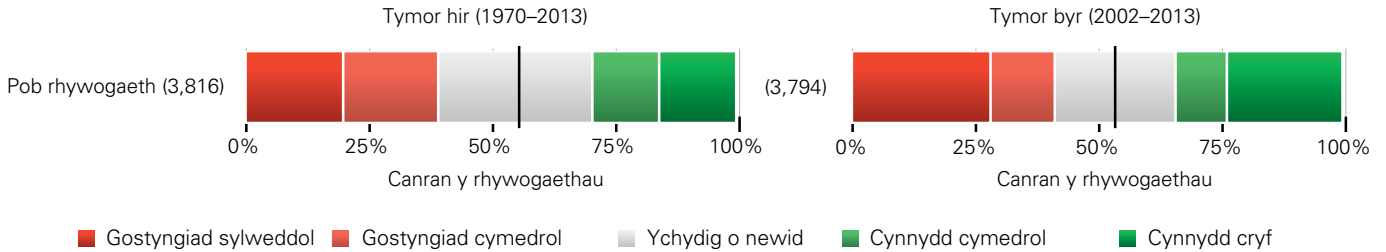
Yn asesiad diweddar *Adar o Bryder Cadwraethol Cymru 3<sup>o</sup>*, a ddefnyddiodd feini prawf gwahanol i Restrau Coch yr IUCN, aseswyd 213 rhywogaeth o adar sydd i'w gweld yn rheolaidd yng Nghymru. Roedd 54 o'r rhywogaethau hyn (25%) ar y rhestr goch.

Mae'r Rhestr Goch wedi tyfu o wyth ers yr adolygiad diwethaf yn 2009, ac mae mwy o adar yr ucheldir a chyrion yr ucheldir ar y Rhestrau Coch nag o unrhyw gynefin arall. Yr ychwanegiadau diweddaraf yw crec yr eithin a chudyll bach.

Mae'r asesiad hwn yn uwchleuo'r gwahaniaethau rhwng sefyllfa rhai rhywogaethau yng Nghymru o'u cymharu â'r DU. Er enghraifft, mae'r cwtiad aur a'r frân goesgoch ar y Rhestr Werdd ar lefel y DU, ond yng Nghymru mae'r cwtiad aur yn parhau ar y Rhestr Goch a'r frân goesgoch yn parhau ar y Rhestr Ambr.

# Crynodeb o ddarganfyddiadau allweddol y DU

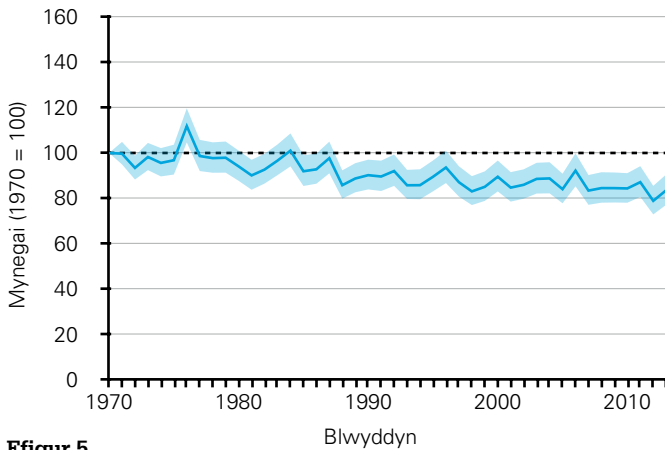
Ers cyhoeddi adroddiad cyntaf Sefyllfa Byd Natur yn 2013, mae cryn ymdrech wedi ei wneud i wella ein gallu i adrodd ar dynged bywyd gwyllt ledled Cymru a gweddill y DU. Yma rydym yn cyflwyno crynodeb o ddarganfyddiadau'r DU i ychwanegu cyd-destun pellach i'r canlyniadau sy'n benodol i Gymru yng ngweddill yr adroddiad. Seiliwyd y mesurau hyn ar dueddiadau meintiol mewn un ai amllder neu ddsbarthiad ar gyfer 3,816 rhywogaeth ddaearol a dŵr croyw dros y tymor hir a 3,794 dros y tymor byr.



**Ffigur 4**

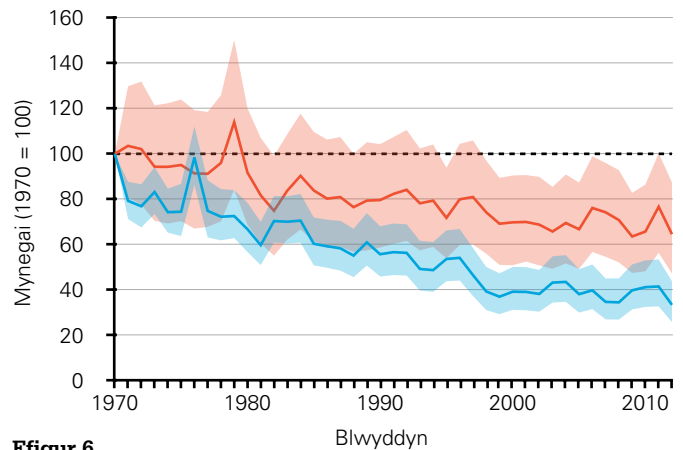
Canran y rhywogaethau ym mhob categori tueddiad ledled y DU dros y tymor hir a'r tymor byr. Mae'r llinell yn y categori "ychydig o newid" yn dangos y rhaniad rhwng rhywogaethau sy'n prinhau ar y llaw chwith, a rhai sy'n cynyddu ar y llaw dde. Dengys y gwerthoedd mewn cromfachau'r nifer o rywogaethau a aseswyd.

- Dros y tymor hir, prinhaodd 56% o rywogaethau a chynyddodd 44%. Ymysg y rhain, prinhaodd 40% yn sylweddol neu'n gymedrol, ychydig o newid a welwyd mewn 31%, a chynyddodd 29% yn sylweddol neu'n gymedrol.
- Dros y tymor byr, prinhaodd 53% o rywogaethau a chynyddodd 47%. Ymysg y rhain, prinhaodd 41% yn sylweddol neu'n gymedrol, ychydig iawn o newid a welwyd mewn 25%, a chynyddodd 34% yn sylweddol neu'n gymedrol.



**Ffigur 5**

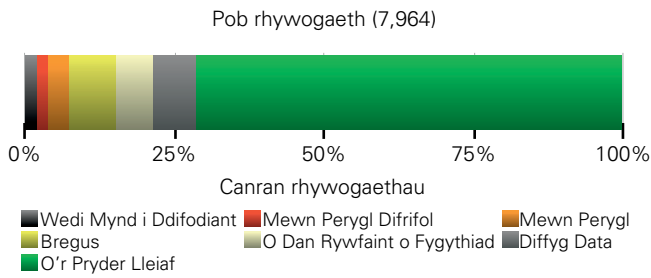
Dengys y Mynegai Amllder a Deiliadaeth y newid yn statws 2,501 rhywogaeth ddaearol a dŵr croyw, yn seiliedig ar ddata amllder (899 rhywogaeth) a data deiliadaeth (1,602 rhywogaeth).



**Ffigur 6**

Mae Dangosydd Rhywogaethau â Blaenoriaeth y DU yn dangos y Mynegai Amllder (glas) ar gyfer 213 o rywogaethau â blaenoriaeth, a'r Mynegai Deiliadaeth (coch) ar gyfer 111 o rywogaethau â blaenoriaeth<sup>7</sup>. Dengys y rhannau wedi eu harliwio lle'r ydym yn 95% hyderus o gywirdeb y bylchau.

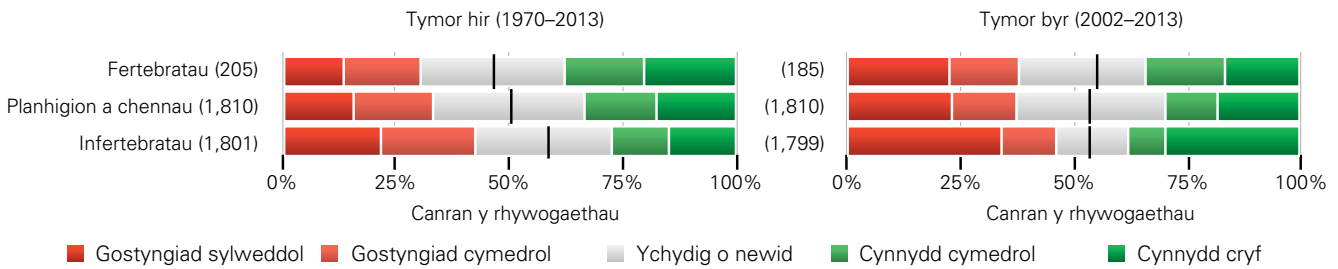
- Mae'r Mynegai Amllder a Deiliadaeth wedi cwmpo o 0.4% y flwyddyn, ar gyfartaledd, dros ein cyfnod tymor hir, a'r canlyniad yw cyfanswm o 16% o brinhad. Dros ein cyfnod tymor byr, 0.18% y flwyddyn oedd y prinhad a chyfanswm o 3%. Nid oedd gwahaniaeth arwyddocaol yng ngraddfa'r newid dros y ddau gyfnod.
- Mae Dangosydd Rhywogaethau â Blaenoriaeth<sup>7</sup> swyddogol y DU yn adrodd ar y tueddiadau ym mlaenoriaethau cadwraeth pwysicaf y DU. Mae gan y dangosydd ddau fesur, sef amllder a deiliadaeth: ers 1970 mae amllder wedi cwmpo o 67% a deiliadaeth o 35%.
- Dros ein cyfnod tymor byr, cwmpodd dangosydd amllder o 12% ar gyfartaledd. Dros yr un cyfnod tymor byr, cwmpodd dangosydd deiliadaeth o 6%.



**Ffigur 7**

Y canran o rywogaethau ym mhob categori, yn seiliedig ar y tebygolrwydd o ddifodiant yn y DU. Y rhywogaethau y'u hystyrir sydd mewn perygl o ddifodiant yn y DU yw'r rhai a ddisberthir fel Mewn Perygl Difrifol, Mewn Perygl neu Fregus yn asesiadau Rhestr Goch diweddaraf yr IUCN.

- O'r bron i 8,000 o rywogaethau a aseswyd wrth ddefnyddio meini prawf cyfoes y Rhestr Goch, mae 15% wedi diflannu'n gyfan gwbl neu mewn perygl o ddifodiant yn y DU.



**Ffigur 8**

Canran rhywogaethau ym mhob categori tueddiad dros y tymor hir a'r tymor byr. Dengys y llinell yn y categori "ychydig o newid" y rhaniad rhwng rhywogaethau sy'n prinhau ar y llaw chwith a'r rhai sy'n cynyddu ar y dde. Dengys y niferoedd mewn cromfachau'r nifer o rywogaethau a aseswyd.

Dros y tymor hir, prinhaodd 47% o rywogaethau feritebrat a chynyddodd 53%. Ymysg y rhain, prinhaodd 31% yn sylweddol neu'n gymedrol, ychydig o newid a welwyd mewn 31%, a chynyddodd 38% yn sylweddol neu'n gymedrol. Prinhaodd 55% o rywogaethau a chynyddodd 45% dros y tymor byr.

Prinhaodd 50% o rywogaethau o blanhigion a chen a chynyddodd 50% dros y tymor hir. Ymysg y rhain, prinhaodd 30% yn sylweddol neu'n gymedrol, ychydig o newid a welwyd mewn 36%, a chynyddodd 34% yn sylweddol neu'n gymedrol. Dros y tymor byr, prinhaodd 53% o rywogaethau a chynyddodd 47%.

Dros y tymor hir, prinhaodd 59% o rywogaethau infertebrat a chynyddodd 41%. Ymysg y rhain, prinhaodd 42% yn sylweddol neu'n gymedrol, ychydig o newid a welwyd mewn 31%, a chynyddodd 27% yn sylweddol neu'n gymedrol. Prinhaodd 54% o rywogaethau a chynyddodd 46% dros y tymor byr.

### Tueddiadau yn amllder a dosbarthiad rhywogaethau morol yn ôl grŵp tacsonomig bras (ddim wedi eu darlunio)

Prinhaodd 34% o rywogaethau morol a chynyddodd 66% dros y tymor hir. Ymysg y rhain, prinhaodd 28% yn sylweddol neu'n gymedrol, ychydig o newid a welwyd mewn 14%, a chynyddodd 58% yn sylweddol neu'n gymedrol. Dros y tymor byr, prinhaodd 46% o rywogaethau a chynyddodd 54%.

Dros y tymor hir, prinhaodd 38% o rywogaethau o blanhigion morol a chynyddodd 62%. Ymysg y rhain, prinhaodd 6% yn sylweddol neu'n gymedrol, ychydig iawn o newid a welwyd mewn 69%, a chynyddodd 25% yn sylweddol neu'n gymedrol. Prinhaodd 31% o rywogaethau a chynyddodd 69% dros y tymor byr.

Prinhaodd 75% o rywogaethau infertebrat morol a chynyddodd 25% dros y tymor hir. Ymysg y rhain, prinhaodd 38% yn sylweddol neu'n gymedrol, ychydig o newid a welwyd mewn 49%, a chynyddodd 13% yn sylweddol neu'n gymedrol. Dros y tymor byr, prinhaodd 50% o rywogaethau a chynyddodd 50%.

## Sefyllfa rhywogaethau Cymreig â blaenoriaeth

O fewn Deddf yr Amgylchedd (Cymru) 2016, crëwyd dyletswyddau bioamrywiaeth newydd, yn gysylltiedig â fframwaith hollgynhwysol ar gyfer “rheolaeth gynaliadwy o adnoddau”. Mae’n ofynnol i gyrrff cyhoeddus gynllunio, adrodd yn ôl ac adolygu’r gweithrediadau a roir ar waith ganddyn nhw dros fioamrywiaeth, ac wrth wneud hynny ymgeisio i “hyrwyddo gwytnwch ecosystemau”. Wrth gydymffurfio â hyn, mae’n rhaid iddyn nhw ystyried tystiolaeth a blaenoriaethau, yn cynnwys y rhestr o rywogaethau a chynefinoedd â blaenoriaeth a gyhoeddir gan Weinidogion Cymru (yn unol ag adran 7 o’r Ddeddf Amgylchedd, sy’n cymryd lle adran 42 Deddf yr Amgylchedd Naturiol a Chymunedau Gwledig).

Dengys y Dangosydd Rhywogaethau â Blaenoriaeth (Ffigur 6) bod amlder a deiliadaeth rhywogaethau’r DU â blaenoriaeth wedi prinhau o 67% o ran amlder, ac o 35% o ran deiliadaeth rhwng 1970 a 2013.

Yma rydym yn cyflwyno “adolygiad sydyn” o statws rhywogaethau Cymreig â blaenoriaeth yn 2016, o’i gymharu â 2007 pan luniwyd y rhestr flaenoriaeth. Roedd yr adolygiad hwn yn edrych ar newidiadau’n seiliedig ar y dystiolaeth oedd ar gael, data a gyhoeddwyd a barn arbenigwyr. Gosodwyd rhywogaethau mewn categorïau fel a ganlyn:

- **Prinhau:** pan fo tystiolaeth yn dangos prinhau parhaus, neu lle mae barn arbenigwyr yn cadarnhau’r canlyniad hwnnw.
- **Ychydig iawn o newid/sefydlog:** pan fo tystiolaeth yn nodi bod statws rhywogaeth yn sefydlog, neu lle nad oes tystiolaeth i ddangos newid, neu lle na fu newid yn arwynebedd nag ansawdd y cynefin sydd ar gael i’r rhywogaeth honno.
- **Rhagolygon wedi gwella:** pan fo tystiolaeth yn dangos bod gwellhad yn nisgwyliadau cadwraethol rhywogaeth, neu lle bo barn arbenigwyr yn cadarnhau’r canlyniad hwnnw.

Lle mae rhywogaeth i’w chael yng Nghymru a ledled y DU, ystyriwyd tystiolaeth ar lefel y DU mewn achosion lle nad oedd rheswm i awgrymu unrhyw wahaniaeth ar gyfer sefyllfa’r rhywogaeth yng Nghymru. Ceir manylion pellach o’r asesiad hwn ar [biodiversitywales.org.uk/Species-Expert-Group](http://biodiversitywales.org.uk/Species-Expert-Group)

Mae 575 rhywogaeth wedi eu rhestru fel rhywogaethau â blaenoriaeth yng Nghymru, ac aseswyd 249 (43%) o’r rhain. Ymysg y grwpiau rhywogaethau bras yn y crynodeb hwn mae: 67 infertebrat daearol, 78 fertebrat, 55 ffwng a chen a 49 o fryoffytau (planhigion anfasgwlar). Roedd rhywogaethau o blanhigion fasgwlar yn dal i gael eu hasesu wrth i’r adroddiad hwn fynd i’r wasg. Ni aseswyd rhywogaethau morol yn y broses hon.

- Drwyddi draw, gosodir **33%** o’r rhywogaethau â blaenoriaeth a aseswyd yn y dosbarth **prinhau** dros y ddegawd ddiwethaf.
- Dosbarthwyd **43%** o’r rhywogaethau a aseswyd fel rhai **sefydlog/ychydig o newid**.
- Ar gyfer **24%** o’r rhywogaethau a aseswyd, ystyriwyd bod y rhagolygon wedi **gwella**.

Wrth edrych yn fanylach ar grwpiau tacsonomig bras:

- O’r 104 o rywogaethau infertebrat a restrwyd fel rhai â blaenoriaeth, aseswyd 67. Roedd **21% o’r rhain yn prinhau**, roedd y rhagolygon yn **gwella i 25%**, ac **ychydig o newid a welwyd** yn statws y **54%** oedd yn weddill.
- Ymddangosodd 83 rhywogaeth fertebrat ar y rhestr o rywogaethau â blaenoriaeth ac aseswyd 78 o’r rhain gennym. Roedd **37% o’r rhain yn prinhau** ac roedd y rhagolygon yn **gwella i 21%**. **Ychydig o newid a welwyd** yn statws y **42%** oedd yn weddill.
- O’r 87 ffwng a chen a restrwyd fel rhai â blaenoriaeth, aseswyd 55. **Roedd 29% o’r rhain yn prinhau**, roedd y rhagolygon yn **gwella ar gyfer 27%** ac **ychydig o newid a welwyd** yn statws y **44%** oedd yn weddill.
- Mae 52 o fryoffytau wedi’u cynnwys ar y rhestr o rywogaethau â blaenoriaeth ac aseswyd 49 o’r rhain gennym. **Roedd 47% o’r rhain yn prinhau**, roedd y rhagolygon yn **gwella i 24%** ac **ychydig o newid a welwyd** yn statws y **29%** oedd yn weddill.

Mae’r rhagolygon yn gwella i’r gwyfyn cliradain Gymreig



Iain H Leach (Butterfly Conservation)



## Patrymau o newid ym myd natur Cymru

Yn ogystal â'r mesurau o newid mewn poblogaethau a gyflwynir yn yr adroddiad hwn, gallwn gyfeirio at ystod o ffynonellau eraill o wybodaeth, yn arbennig y rhai sydd wedi mapio dosbarthiad rhywogaethau, i roi gwybodaeth i ni ynglŷn â sut mae byd natur Cymru wedi newid.

Yn *Atlas Adar 2007–11*<sup>8</sup> casglwyd dros 19 miliwn cofnod o 502 rhywogaeth o adar yng ngwledydd Prydain ac Iwerddon. Gellir cymharu'r mapiau a gynhyrchir o'r data hwn gyda rhai o atlasau blaenorol ym 1968–72<sup>9</sup> ac 1988–91<sup>10</sup>, sy'n ein galluogi i weld a yw dosbarthiad rhywogaethau wedi ehangu, wedi crebachu neu wedi symud dros y cyfnodau rhwng y dyddiadau.

Yng Nghymru, rhannwyd rhywogaethau sy'n nythu yn eithaf cyfartal rhwng y rhai sy'n ehangu, yn sefydlog neu'n crebachu. Nid yw'n syndod nad yw adar o bryder cadwraethol wedi gwneud yn dda; o'r 12 aderyn y goedlan a restrir fel rhai â blaenoriaethau cadwraethol<sup>11</sup>, mae cynefin wyth o'r rhain wedi prnhau ers yr atlas cyntaf o adar sy'n nythu. Bu i gynefin dau o'r adar yma – titw'r helyg a'r gnozell fraith leiaf – brinhau o dros chwarter.

Mae cynefin adar ffermdir hefyd wedi crebachu; mae cynefin y betrisen, y siglen felen, golfan y mynydd a'r durtur wedi mwy na haneru, ac nid yw'r durtur bellach yn nythu'n rheolaidd yng Nghymru. Yn yr un modd, mae cynefin nythu'r gylfinir, y cwtiad aur, mwyalchen y mynydd, y rugiar goch a'r rugiar ddu wedi crebachu yn ucheldir Cymru.

### Difodiant

Y mesur eithaf o'n heffaith ar fyd natur yw difodiant rhywogaethau; mae Cymru wedi colli 86 rhywogaeth o blanhigion (yn cynnwys planhigion blodeuol, mwsoglau, llysiâu'r afu a chennau) ers yr 17eg ganrif. Mae patrymau colledion yn amrywio dros Gymru; yn y dwyrain mae rhywogaeth wedi ei cholli bob 1–4 mlynedd o'i gymharu â phob 5–7 mlynedd yn y gorllewin<sup>12</sup>. Adlewyrchir y patrwm hwn hefyd o fewn grwpiau tacsonomig eraill, gydag adar fel bras yr yd, yr eos a'r durtur a welwyd yn bennaf yn nwyrain Cymru ar un pryd, yn llithro tuag at gyhoeddiad swyddogol eu bod wedi mynd i ddifodiant yng Nghymru.

### Adferiad

Ar ben arall y raddfa, mae dosbarthiad nifer o rywogaethau wedi profi adferiad yn yr 20 mlynedd ddiwethaf, yn dilyn prinhad yn y tymor hir. Mae'r *Atlas Adar* yn trafod adferiad rhywogaethau megis y titw penddu a'r troellwr mawr, ac mae hi'n ymddangos bod ystlumod Cymru'n ffynnu. Mae Rhaglen Fonitro Genedlaethol Ystlumod<sup>13</sup> yn darparu tueddiadau ar gyfer 7 o'r 12 rhywogaeth o ystlum yng Nghymru; mae hi'n ymddangos bod y cwbl yn sefydlog neu'n cynyddu, er y dylid ystyried y canlyniadau positif hyn yng nghyd-destun prinhad difrifol cyn hynny, yn enwedig yn ail hanner yr 20fed ganrif.

## Pwysau a bygythiadau

Lledled y DU mae'n ymddangos bod y colledion net o ran bioamrywiaeth a gollir a ddisgrifiwyd yn adroddiad cyntaf *Sefyllfa Byd Natur* yn barhaus, ac nad oes dim gwahaniaeth ystadegol arwyddocaol rhwng ein mesurau tymor hir a thymor byr. Er gwaethaf rhywfaint o lwyddiant yng Nghymru, megis adferiad y dyfrgi a'r barcud, mae colledion ym mioamrywiaeth a'r dirywiad yn statws cadwraethol ffafriol llawer o gynefinoedd, rhywogaethau a safleoedd dynodedig yn parhau, er bod deddfwriaeth a pholisïau Cymreig, y DU a rhyngwladol mewn grym.

Er enghraifft, mae llygod pengrwn y dŵr bron â diflannu o'r tir; mae'r gylfinir wedi prnhau ledled ei gynefin yng Nghymru; ac mae'r cwtiad aur wedi diflannu o sawl ardal. Ochr yn ochr â'r rhywogaethau mwy, a mwy amlwg, yma, mae llai o ymwybyddiaeth o brinhad infertebratau ac is-blanhigion.

Mae colled barhaol o gynefinoedd a phrinhad rhywogaethau yn digwydd o ganlyniad i bwysau parhaol ac, mewn rhai achosion, pwysau sy'n dwysau. Mae nifer o achosion o bwysau byd-eang a amlinellir gan drydydd Rhagolwg Bioamrywiaeth Fyd-eang y CU<sup>14</sup> yn bwysig yng Nghymru:

- **Colli a diraddio cynefin, megis colli gorgorsydd;**
- **Darnio ac ynysu cynefinoedd am sawl rheswm, megis datblygiad anaddas;**
- **Cynnydd ym mhoblogaeth pobl;**
- **Newid hinsawdd;**
- **Mewnbyn eithafol o faetholion a ffurfiau eraill o lygredd;**
- **Gor-ecsbloetio a defnydd anghynladwy, yn cynnwys pwysau amaethyddol;**
- **Rhywogaethau dieithr ymledol, er enghraifft Rhododendron yn Eryri.**

Lle mae gweundiroedd yr ucheldir wedi eu diraddio'n ddifrifol, neu lle mae arwynebeddau mawr o fawn sy'n erydu yn amlwg, mae carbon pridd eisoes yn cael ei olchi neu ei anweddu ohono. Yn yr ardaloedd hyn, mae tyfiant migwyn (mwsogl Sphagnum) wedi ei fygu ac mae planhigion grug bron â diflannu neu'n fyr iawn. Mae goblygiadau newid hinsawdd i hyn; fe all colli 1% o garbon pridd bob blwyddyn gynyddu allyriannau o garbon Cymru o 10%<sup>15</sup>.

Mae'n hanfodol ein bod yn gweithredu ar frys i wrthdroi prinhad byd natur ac ateb ein hymrwymadau cenedlaethol a rhyngwladol i ddod â cholledion mewn bioamrywiaeth i ben. Ymysg y rhain mae'r targedau cyfredol a sefydlwyd o dan y Confensiwn ar Amrywiaeth Biolegol (targedau Aichi<sup>16</sup>). Yn ddiweddar mae Cymru wedi cyflwyno deddfwriaeth bwysig sy'n cynnwys yr ymrwymiad hwn fel rhan o ddyletswydd y sector cyhoeddus i wireddu datblygu cynaliadwy. Un o'r saith nod a nodir yn Neddf Llesiant Cenedlaethau'r Dyfodol (Cymru) 2015 yw "Cymru wydn: cenedl sy'n cynnal ac yn gwella amgylchedd naturiol bioamrywiol gydag ecosystemau iach sy'n gweithio'n dda wrth gynnal gwytnwch cymdeithasol, economaidd ac ecolegol a'r gallu i addasu i newid (er enghraifft, newid hinsawdd)".

Mae gwaith cadwraeth yn helpu tegeirianau'r waun



David J Slater (rspb-images.com)

## Sut ydym ni'n helpu byd natur Cymru?

Mae'r adroddiad hwn yn amlygu'r pwysau sy'n gweithredu ar fywyd gwyllt Cymru. Mae'n cyflwyno projectau ledled y wlad sy'n gweithio i fynd i'r afael â'r pwysau yma drwy ystod o ddulliau o weithredu, yn cynnwys rhaglenni adfer rhywogaethau, partneriaethau ar raddfa'r tirlun a mwy o ymrwymiad gan y gymuned. Rydym hefyd yn amlygu'r gweithredu positif sy'n digwydd mewn partneriaeth i ddod o hyd i atebion cynaliadwy i'r llu o broblemau sy'n wynebu ein bywyd gwyllt.

Mae gwarchod y mannau gorau i byd natur yn rhan allweddol o'n hymateb cadwraethol, ac mae arwynebedd safleoedd dynodedig, megis Ardaloedd Gwarchodaeth Arbennig, yn gorchuddio 12% o dir Cymru. Fodd bynnag, mae'r cyfanswm hwn yn brin o'r targed byd-eang, sef bod lleiafswm o 17% o dir yn cael ei reoli dros byd natur<sup>17</sup>. Mae'n bwysig nodi hefyd nad yw dynodiad fel ardal warchoddedig yn sicrhau bod safle yn ddiogel rhag pwysau, neu ei fod yn cael ei reoli'n effeithiol.

Ymysg cynefinoedd sy'n derbyn gwarchodaeth a rheolaeth bositif drwy'r rhwydwaith o warchodfeydd mae arwynebeddau sylweddol o goedlannau llydanddail, rhostir, gwelltir, a chynefinoedd morol ac arfordirol. Yn ogystal â'r rhywogaethau a gyflwynir yma yn ein hastudiaethau achos, mae rhywogaethau targed allweddol eraill sy'n elwa o gadwraeth yng Nghymru'n cynnwys y pâl, yr aderyn drycin Manaw, y gwybedog brith, y gwyfyn y gwibiwr brith, llygoden yr yd, y pathew, yr ystlum pedol leiaf, y dyfrgi, llygoden bengron y dŵr, y cen eurwallt, y gronnell, y tegeirian llydanwyrdd a thegeirian y waun.

Rydym wedi dewis cyflwyno projectau sy'n cynnwys y rhan fwyaf o gynefinoedd allweddol Cymru. Fodd bynnag, dim ond sampl o'r gwaith cadwraeth parhaus sy'n digwydd ledled Cymru a adlewyrchir. Mae'r projectau'n arddangos pa mor effeithiol yw gweithredu cadwraethol o'i dargedu'n briodol, ond maen nhw hefyd yn amlygu'r problemau y mae'n rhaid i ni fynd i'r afael â nhw wrth ystyried graddfa'r bygythiadau sy'n wynebu byd natur a'r adnoddau cyfyngedig sydd ar gael ar gyfer gweithredu cadwraethol.

# Helpu adferiad rhywogaethau

**A**r adegau mae rhywogaeth wedi dioddef prinhad mor drychinebus fel mai'r unig ddewis sydd ar ôl yw gweithrediadau sydd wedi eu targedu ac sy'n canolbwyntio ar y rhywogaeth er mwyn ei dychwelyd i'w chynefin blaenorol. Rhaid ystyried lluo o gwestiynau ymlaen llaw, yn cynnwys asesu pam a sut y diflannodd y rhywogaeth yn lleol yn y lle cyntaf, a sicrhau nad yw'r bygythiadau hynny bellach yn bodoli<sup>18</sup>. Mae'r math hwn o weithredu positif nid yn unig yn sicrhau neu'n adfer dosbarthiad rhywogaeth, ond fe all hefyd ail-sbarduno rheolaeth tir buddiol mewn ardal, codi ymwybyddiaeth ynglŷn â materion cadwraethol, a chynnwys y gymuned leol mewn profiad unigryw o fyd natur.

## Astudiaeth achos

### Dychwelyd y bele i Gymru

*Diflannodd y bele o'r rhan fwyaf o dir Lloegr a Chymru erbyn rhan gyntaf yr 20fed ganrif, o ganlyniad i glirio coedlannau ac erledigaeth ar stadau creaduriaid hela a ffermydd<sup>19</sup>. Cafwyd cofnodion gwasgaredig dros y ganrif ddiwethaf, ond ni ddigwyddodd adferiad naturiol<sup>20</sup>. Fodd bynnag, mae gennym reswm i fod yn obeithiol bod pwysau erledigaeth wedi lleihau'n sylweddol<sup>21</sup>, nid yw cynefin bellach yn cael ei golli ac mae digon o ardaloedd gwarchoddedig i alluogi'r rhywogaeth i oroesi yma unwaith eto.*

*Yn y cyfamser, mae poblogaeth yr Alban wedi bod yn ffynnu<sup>22,23</sup>, ac mae eu niferoedd wedi cynyddu digon i ddarparu ffynhonnell o boblogaeth i'w rhyddhau*

*yng Nghymru. O ganlyniad, teimlodd Ymddiriedolaeth Bywyd Gwyllt Vincent (VWT) mai dyma'r amser i ollwng cigysydd brodorol cyntaf y DU yn rhydd<sup>24</sup>. Wrth gydweithio gyda sawl partner ac ariannwr, gollyngodd VWT 20 o anifeiliaid ar safleoedd a ddewiswyd yn ofalus yn ystod hydref 2015, gyda chynlluniau ar y gweill i ollwng 20 o anifeiliaid eraill yn rhydd yn 2016. Y gobaith yw y bydd y 40 bele yma nid yn unig yn creu poblogaeth hunangynhaliol yn yr ardal honno, ond y bydd eu niferoedd gyda threigl amser yn cynyddu digon i ledaenu i goedwigoedd eraill yng Nghymru ac ar draws y ffin i Loegr.*

*Bydd project mor uchel ei broffil â hwn yn helpu i sicrhau hir oes a gwarchodaeth y*

*goedlan a fydd yn darparu cartref i'r bele. Gobeithir hefyd y bydd hybu poblogaeth cigysydd brodorol yn golygu goblygiadau ehangach i'r ecosystem.*

*Mae tystiolaeth anecdotaidd o lwerddon yn awgrymu bod cynyddu niferoedd y bele o bosib yn lleihau'r nifer o wiwerod llwyd, er budd ein gwiwerod coch brodorol. Os yw dod â'r bele yn ôl yn helpu i adfer cydbuysedd ehangach yn ecoleg y goedlan, bydd canlyniadau positif y project yn llawer mwy na sicrhau budd i un rhywogaeth eiconig yn unig.*

#### **Nida Al-Fulaij**

*Ymddiriedolaeth y Bobl dros Rywogaethau mewn Perygl*



Kevin Sawford (ispb-images.com)

Fe all dychweliad y bele helpu i adfer amrywiaeth ecoleg y goedlan

## Adfer mannau arbennig i fyd natur ar raddfa'r tirlun

Mae angen cynefin o ansawdd da ar gyfer adferiad rhywogaeth ac mae'n fwyaf effeithiol pan ellir darparu hyn ledled nifer o safleoedd mewn tirlun, wrth greu rhydwethiau o gynefin priodol a sicrhau bod poblogaethau rhywogaethau'n ymuno. Mae gwaith adfer o'r fath yn dibynnu ar gydweithrediad y tîrfeddiannwr a mewnbwn a gwaith dygn gwirfoddolwyr yn ystod oes unrhyw broiect a ariennir a thu hwnt, fel yr ydym yn egluro yn yr enghreifftiau canlynol o gadwraeth ar raddfa'r tirlun.

### Astudiaeth achos

#### Gwarchod y fritheg ledled tirluniau

Yn dilyn prinhad o 88% yng Nghymru dros yr 20 mlynedd diwethaf mae'r fritheg berlog yn goroesi bellach ar ddim ond 12 safle, yn bennaf yn Sir Fynwy. Mae'n cael ei bygwth gan esgeulustod tir pori, a all olygu llystyfiant mwy trwchus ac, i'r gwrthwyneb, gan or-bori gan ddefaid mewn ambell i ardal. Mae'r ddau newid hwn yn arwain at golli amrywiaeth planhigion; yn eu mysg y fioled, y mae larfau'r fritheg berlog yn buydo arni, a phlanhigion blodeuol eraill y mae'r oedolion yn dibynnu arnyh<sup>25</sup>.

Diolch i broiect partneriaeth gan Ymddiriedolaeth Bywyd Gwyllt Sir Drefaldwyn, Cadwraeth Gloÿnnod Byw a Chyfoeth Naturiol Cymru (CNC), mae'r dyfodol yn edrych yn fwy llewyrchus i'r fritheg berlog. Mae cynefin wedi ei reoli'n ofalus ar safleoedd allweddol a rhwng 2009 a 2011 gollyngwyd oedolion a chwilerod y rhywogaeth ar warchodfa natur Creigiau Llanymynech.

Dengys monitro dueddiad tymor hir bositif i'r fritheg berlog yng Nghymru, gan arddangos mor llwyddiannus y bu'r rheolaeth hon. Fodd bynnag, mae'r llwybr a ragwelir o ran y boblogaeth yn hynod o fregus, oherwydd bydd cyflwr y safleoedd fritheg berlog sydd ar ôl yn dirywio'n gyflym os na fydd y gwaith rheolaeth yn cael ei gynnal.

Glöyn byw arall sydd wedi prinhau'n drawiadol yw britheg y gors. Rhwng 1976 a 2014 prinhaodd o 79% yn y DU<sup>26</sup>, ac mae wedi diflannu o'r tir dros ran fawr o'i gyn-gynefin yn Lloegr, Cymru a Gogledd Iwerddon. Cysylltir y glöyn byw hwn yn nodweddiadol gyda phori eang gan wartheg a merlod, sy'n creu'r borfa amrywiol sydd ei angen ar gyfer magu<sup>27</sup>. Mae project ar y gweill i ddod â phori buddiol yn ôl ar ochr bryn wedi ei esgeuluso ym Mlaendulais yn ne Cymru. Mae Cadwraeth Gloÿnnod Byw'n cydweithio gyda Nedd Port Talbot,

CNC a thirfeddiannwyr i greu cysylltiadau yn y cynefin rhwng poblogaethau britheg y gors ac mae dros 100 hectar o dir bellach yn cael ei bori'n benodol ar eu cyfer.

Mae'r fritheg y gors wedi ehangu i dir newydd, ac fe all cymunedau lleol weld tir a ystyriwyd yn dir gwastraff yn cael defnydd buddiol unwaith eto erbyn hyn.

**Tammy Stretton**  
Ymddiriedolaeth Bywyd Gwyllt  
Sir Drefaldwyn

**Russell Hobson**  
Cadwraeth Gloÿnnod Byw

**Richard Smith**  
Cadwraeth Gloÿnnod Byw  
Cangen de Cymru



Rhaid rheoli safleoedd yn ofalus i ateb holl anghenion gloÿnnod byw teulu'r fritheg

MWT/Tammy Stretton 2016

Y fritheg berlog



## Gwrthdroi difrod amgylcheddol

**Y**n ogystal ag adfer cynefin ledled tirlun yr iseldir, mae angen sylw cadwraethol ar ucheldir Cymru. Mae projectau ar raddfa eang i adfer mawnogydd ar y gweill mewn sawl dalgylch afonydd yr ucheldir, ac mae llawer o'r gwaith yn cynnwys dadwneud ymdrechion annoeth y degawdau blaenorol i "wella" draeniad. Gellir rhoi gweithrediadau syml iawn ar y gweill ar raddfa eang ac fe ellir gweld canlyniadau'r rhain yn gyflym, fel yr eglurwn yma.

### Astudiaeth achos

#### Adfer gorgorsydd gwerthfawr

Mae arwynebedd Ardal Cadwraeth Arbennig y Migneint-Arenig-Dduallt (Migneint) yn Eryri yn 5,300 hectar (ha) ac yn fras mae'n gorchuddio oddeutu 10% o gyfanswm arwynebedd gorgorsydd Cymru. Grug is-fynyddig a phlu'r gweunydd cynffon ysgyfarnog sy'n bwysig yn genedlaethol yw llawer o orgors y Migneint, ac fe saif o fewn Stad Ysbyty Ifan yr Ymddiriedolaeth Genedlaethol, sy'n 8,000 ha.

Rhwng yr 1930au a'r 1970au, crëwyd ffosydd draenio dros wyneb yr orgors i gyd mewn ymgais i wella cynhyrchiant ffermio. Fodd bynnag, ni chafwyd yr enillion a ragwelwyd oherwydd dim ond effaith leol iawn gafodd y draeniau ar y lefel trwythiad. Hefyd, yn raddol aeth y ffosydd yn ddyfnach ac roedd defaid yn tueddu i fynd yn sownd ynddyn nhw ac o ganlyniad yn aml yn marw.

Hefyd, cafodd y ffosydd effaith drawiadol ar fawn, sef cynnyrch llystyfiant marw nad yw'n gallu dadelfennu oherwydd absenoldeb ocsigen yn amodau gwlyb ac asidig y gors. Roedd y ffosydd draenio'n

sychu wyneb yr orgors, gan ddinoethi'r mawn i'r ocsigen a'i alluogi i bydru. O ganlyniad, gollyngwyd swm enfawr o garbon i'r dŵr ar ffurf carbon organig wedi'i hydoddi ac i'r atmosffer, gan gyfrannu at newid hinsawdd<sup>28</sup>.

Drwy gyfrwng projectau ar y cyd a ariannwyd gan EU LIFE a Chronfa Gwyntwch Ecosystem Llywodraeth Cymru, cwblhawyd swm enfawr o waith i gau'r ffosydd draenio. Gyda chefnogaeth ffermwyr lleol dros gyfnod o bum mlynedd, codwyd miloedd o argaeau i gau dros 400km o ffosydd. Ar un cyfnod, creodd wyth o beiriannau JCB 12-tunnell fetrig gyfres o argaeau bychain pob ychydig o fetrau, gan godi'r llystyfiant yn ofalus i un ochr a'i osod yn ôl wedi i broffil y ddaear gael ei greu.

Cafodd cau'r ffosydd effaith yn syth bin – cododd lefel y dŵr ac arafwyd colledion mewn mawn – ac mae'r orgors yn gwella'n dda. O fewn tair blynedd cafwyd tyfiant hyfryd o fwsoglau'r gors y tu ôl i'r argaeau o fawn, gan greu'r amodau

priodol ar gyfer dyddodiad mawn newydd. Mae hyn nid yn unig yn newyddion da i'r orgors a'r bywyd gwylt sy'n byw yno, ond mae'n newyddion da i bobl hefyd; mae gorgorsydd iach yn lliniaru yn erbyn newid hinsawdd ac yn helpu i rwystro llifogydd.

O safbwynt y ffermwyr, cafwyd gwelliant yn y pori ar ôl llenwi'r ffosydd, gyda mwy o welltau, hesg a brwyn yn sefydlu eu hunain. Mae grug heglog hefyd yn arglwyddiaethu llai, ac mae hyn yn lleihau risg tanau gwylt niweidiol. Hefyd, mae defaid yn gallu crwydro'n ddiogel drwy'r orgors heb gael eu dal.

Mae tystiolaeth anecdotaidd yn awgrymu bod llai o lifogydd ar dir is, ac mae ansawdd y dŵr hefyd wedi gwella. Cafwyd gwybod gan un ffermwr lleol bod dŵr yr afon yn llawer mwy clir y dyddiau hyn; mae'n gallu gweld y cerrig ar waelod yr afon o dan y bont yn Ysbyty Ifan, rhywbeth nad oedd yn bosibl cyn hynny.

**Dewi Davies**, Ymddiriedolaeth Genedlaethol



Richard Challis (Alamy Stock Photo)

Mae ffosydd draenio wedi eu llenwi yn ardal y Migneint, gan helpu i adfer yr orgors

# Adfer cynefinoedd arfordirol deinamig

Mae cynefinoedd arfordirol yn ddeinamig ac yn dioddef pwysau aruthrol gan bobl. Er enghraifft, mae amgylchedd systemau twyni'n newid yn gyson, gydag arwynebeddau o dywod sy'n symud, ond sydd hefyd yn cynnwys cynefinoedd mwy sefydlog megis gwelltir a gwlyptir. Fe all dylanwad pobl olygu sefydlogi, gan olygu hefyd bod y rhywogaethau hynny'n sy'n dibynnu ar y gwelltir byrhoedlog yn fregus iawn. Hefyd fe all pwysau o ganlyniad i ddefnydd gan bobl fod yn uchel iawn, yn enwedig yn agos at drefi arfordirol. Mae Plantlife wedi rhoi project ar waith yn ne Cymru i adfer rhai o'r cynefinoedd twyni byrhoedlog yma. Mae eu dull o weithredu'n golygu ymyriadau mawr sy'n symud pridd, ac mae hyn i'w weld yn effeithiol.

## Astudiaeth achos

### Troi'r cloc yn ôl yng Nghynffig

Mae Cynffig yn un o'r darnau olaf o'r systemau twyni anferth a oedd ar un pryd yn ymestyn ar hyd arfordir de Cymru o afon Ogwr i Benrhyn Gŵyr. Mae'r arwynebedd mawr o duyni tywod yng Nghynffig yn arwain i lawr yr arfordir at Benrhyn Sger, sydd â golygfeydd ar draws Bae Abertawe i'r Gŵyr.

Ymysg ei nodweddion arbennig mae cynefinoedd o duyni tywod eang a dyfroedd llonydd, gyda chymysgedd o gynefinoedd arfordirol cysylltiedig, megis morfa heli, ardaloedd rhyng-lanwol, corsydd gwlyb, coedlannau a phrysgwydd. Mae'r rhain yn cynnal amrywiaeth o blanhigion a ffwng, yn cynnwys oddeutu hanner poblogaeth y DU o degeirian y fign galchog, yn ogystal â phoblogaethau pwysig o blanhigion fel y petalys a'r murwyll arfor.

Ymysg y blodau gwylt hardd eraill i'w gweld yng Nghynffig mae tegeirianau'r bera, y wenylen, coch y gwanwyn, tegeirian-y-gors-gynnar a brych, y galdris lydanddail a chasgliadau mawr o galdris y gors.

Mewn partneriaeth gyda Chyfoeth Naturiol Cymru a Chyngor Burdeistref Sir Pen-y-bont ar Ogwr, mae Plantlife yn troi'r cloc yn ôl er mwyn adfer rhan o'r twyni hyn i'r cyflwr y bydd llawer yn ei gofio o'u plentyndod; bryniau symudol o dywod euraidd a moresg heglog, lle all rhywogaethau arloesol fel petalys ddod o hyd i gilfach sydd wedi ei golli ers cymaint o amser.

Yn dilyn arolygon topograffig a hydrolegol, detholwyd arwynebeddau ar gyfer eu hansefydlogi. Roedd hyn yn cynnwys

defnyddio peiriannau mawr i ddarnio "crwst" gwelltir sefydlog a chreu manau agored o dywod a phantiau newydd (pantiau gwlyb) ymysg y twyni, lle mae'r lefel trwythiad yn agos i'r wyneb. Mae tegeirian y fign galchog eisoes yn ymateb yn dda – mae wedi cynyddu o 44 i 396 o blanhigion mewn dim ond dwy flynedd. Bydd ein gwirfoddolwyr yn parhau i fonitro effaith y projectau.

Mae'r gwaith syml a chost-effeithiol hwn bellach wedi ei ymestyn i adfer twyni ym mae Caerfyrddin, sy'n gartref i bron i 20% o duyni tywod Cymru.

**Colin Cheesman**  
Plantlife



Scott Hand (Cyngor Cefn Gwlad Cymru)

Mae angen rheolaeth ar raddfa eang i adfer twyni

## Rheoli'r gorddefnydd o adnoddau naturiol

Mae'r moroedd sy'n amgylchynu Cymru'n cynnal bywyd gwyllt rhyfeddol, o anemonïau i sbyngau, i ddolffiniaid a heulgwn. Fodd bynnag, maen nhw'n wynebu pwysau gweithgareddau dyn, yn cynnwys pysgota masnachol, llygredd a datblygiadau fel y diwydiant ynni adnewyddadwy<sup>29</sup>. Mae ynysoedd Cymru'n enwog am eu nythfeydd o adar môr, ond maen nhw llawn mor bwysig oherwydd eu morloi llwyd, rhywogaeth a welir y naill ochr i'r Atlantig. Mae gan wledydd Prydain gyfrifoldeb byd-eang tuag at y rhain. Mae'r RSPB yn monitro poblogaethau er mwyn canfod unrhyw newidiadau mewn tuaddiadau ac ymddygiad anifeiliaid.

### Astudiaeth achos

#### Monitro morloi llwyd Ynys Dewi

Mae'r morlo llwyd yn un o'r llu o rywogaethau morol a astudiwyd gan staff gwarchodfa'r RSPB ac ymchwilyr sy'n galw draw i Ynys Dewi bob blwyddyn. Mae oddeutu 4% o boblogaeth y DU o forloi llwyd yr Atlantig yn magu yng Nghymru a gwelir y rhan fwyaf o'r rhain o amgylch Sir Benfro. Mae traean o'r holl forloi bach sy'n cael eu geni yn Sir Benfro bob blwyddyn yn cael eu geni ar Ynys Dewi, felly mae'n safle pwysig ar gyfer eu gwarchod.

Mae'r nifer o forloi bach sy'n cael eu geni ar Ynys Dewi, ac yn Sir Benfro gyfan, wedi cynyddu'n sylweddol dros y 25 mlynedd diwethaf. Yn yr un modd, mae poblogaeth y morlo llwyd ledled y DU wedi cynyddu eto ers i forloi dderbyn gwarchodaeth gyfreithiol yn 1914 ac ers gwahardd hela yn ystod y tymor magu yn yr 1970au<sup>30</sup>.

Yn ogystal â magu ar yr ynys, mae nifer fawr o forloi yn defnyddio traethau Ynys Dewi fel manau ar gyfer llochesu tra'u bod yn burw eu blew ar ôl magu. Gellir gweld dros 300 o unigolion ar y traethau yma o gerrig mân yn ystod y gaeaf. Mae Ynys Dewi, a saif o fewn Ardal Cadwraeth Forol Arbennig Sir Benfro, yn Safle o Ddiddordeb Gwyddonol Arbennig (SDdGA) ac mae'r morlo llwyd yn nodwedd sy'n ei chymhwyso ar gyfer y ddau ddynodiad.

Mae'r nifer o forloi bach sy'n cael eu geni ar Ynys Dewi bob blwyddyn wedi ei fonitro gan wardeniaid preswyl yr ynys ers 25 mlynedd<sup>31</sup>, ac yn 2015 roedd yr amcangyfrif o'r morloi bach a anwyd dros 750 am y tro cyntaf. Mae monitro'r prif fannau magu o bennau'r clogwyni'n diguydd pob trydydd diwrnod rhwng mis Awst a mis Tachwedd, yn cynnwys cyfrif a nodi oedran y morloi bach. Mae hyn yn ein galluogi i nodi newidiadau tymor hir mewn ffenoleg magu<sup>32</sup>. Wrth dynnu lluniau'r morloi benywaidd sy'n magu rydym wedi



Mae Ynys Dewi'n safle magu allweddol i'r morlo llwyd

Mark Sisson (rspb-images.com)

gallu adnabod ac ail-adnabod yr un morloi bob blwyddyn ac mae hyn yn darparu gwybodaeth ar eu ffyddlondeb i'r safle a symudiad anifeiliaid oddi allan i'r tymor magu.

Mae ein mamoliaid morol yn parhau i wynebu bygythiadau lu mewn amgylchedd morol sy'n cael ei or-ecsbloetio fwyfuy ac sydd o dan bwysau cynyddol; ymysg y bygythiadau sydd â'r potensial o fod yn farwol sy'n wynebu morloi ym Môr Iwerddon mae cael eu dal mewn sbwriel morol a rhyddi pysgota<sup>33</sup>. Mae Swnt Ynys Dewi hefyd yn safle i brofi technoleg tyrbîn ac nid yw effaith potensial hyn ar fywyd preswyl y môr yn hysbys hyd yma er y bydd monitro adar môr, morfilod a morloi yn yr ardal yn ein galluogi i ymateb

pe bai unrhyw faterion yn diguydd codi, er mor annhebygol yw hyn.

Mae'r dyfroedd o amgylch Ynys Dewi hefyd yn boblogaidd ar gyfer teithiau cwch eco-dwrstiaeth ac mae creu, ac esblygiad, parhaus cod ymddygiad morol ar gyfer pob un sy'n defnyddio'r dyfroedd<sup>34</sup> yn dipyn o gamp ynddo'i hun. Mae'n hanfodol ein bod yn cadw at y cod gwirfoddol hwn os ydym am osgoi aflonyddu ar y morloi a'r morfilod yng ngorllewin Cymru. Mae parhad arolwg morloi hir dymor Ynys Dewi'n flaenoriaeth os ydym am sicrhau y bydd Ynys Dewi'n parhau'n hafan i forloi llwyd yn y dyfodol.

**Lisa Morgan**  
Warden RSPB Ynys Dewi



# Rheoli'r gorddefnydd o adnoddau naturiol

**M**ae pysgota masnachol yn rhoi pwysau nid yn unig ar ein rhywogaethau morol; mae hefyd yn effeithio ar y llysywen Ewropeaidd, pysgodyn sy'n treulio rhan o'i oes yn y môr, a rhan allweddol o'i oes hefyd yn ein hafonydd ac ystod o gynefinoedd gwlyptir eraill. Er y prinhad yn ei phoblogaeth, mae'n dal i gael ei physgota'n fasnachol ac nid ydym yn deall yn llwyr pam ei bod yn prinhaus. Nid yw'r ateb i'r broblem hon eto'n glir, ond efallai mai cynyddu ein dealltwriaeth o anghenion llysywod ar wahanol gyfnodau o'u cylchedd byw, a mynd i'r afael â'r gorddefnydd masnachol, fydd yr allwedd i croesiad y rhywogaeth hon.

## Astudiaeth achos

### Llethr llithrig: mynd i'r afael â'r prinhad yn y llysywen Ewropeaidd

Mae asesiad diweddaraf Rhestr Goch fyd-eang yr IUCN yn rhestru'r llysywen Ewropeaidd fel un sydd mewn Perygl Difrifol. Mae'r nifer o oedolion sy'n gadael afonydd wedi prinhaus o 50–60% dros y 45 mlynedd diwethaf<sup>35</sup>, tra bod llysywod guhydr (cyfnod bywyd cynnar) wedi prinhaus o hyd at 95% dros yr un cyfnod. Nid yw poblogaeth y llysywen wedi llwyddo i adfer ei hun ac mae'n parhau ar ei nifer isaf yn hanesyddol.

O ganlyniad i'w dull cymhleth o fyw, mae'r llysywen yn dioddef ystod o buysau naturiol a dynol. Credir mai rhai o'r problemau allweddol yw rhuysstrau sy'n effeithio ar ymfudiad llysywod ifanc i gynefinoedd dŵr croiw a symudiadau llysywod guhydr yn ôl i'r môr i fagu; niwed o ganlyniad i echdynnu dŵr a chynlluniau-hydro; colli a diraddio cynefin gwlyptir; gor-bysgota ac effeithiau newid hinsawdd<sup>35</sup>.

Yn 2012, adroddodd Asiantaeth yr Amgylchedd bod effaith anthropogenig pysgodfeydd masnachol yn llawer

mwy na'r hyn yr oedd pobl yn ei gredu neu'n ei gydnabod cyn hynny, er nad yw hyn yn cael ei dderbyn gan bawb. Fe all dull mwy cynaliadwy o weithredu pysgodfeydd llysywod masnachol chwarae prif ran mewn mynd i'r afael ag allforio anghyfreithlon o bob cyfnod o gylchedd byw'r llysywen, ac mae ystod o gyrff a phartneriaethau'n cydweithio ledled Ewrop i wireddu lefelau cynaliadwy o bysgota llysywod, gyda'r nod o sicrhau adferiad y boblogaeth.

Saif prif bysgodfa llysywod guhydr y DU yn Ardal Basn Afon Hafren<sup>36</sup> ac mae'n parhau'n brif achos pryder; mae'n anodd gwybod faint o llysywod arian sy'n gadael y dalgylch hwn, oherwydd nid oes system systematig o gasglu data<sup>37</sup>. Mae pryderon bod pysgodfa llysywod guhydr afon Hafren yn parhau i gael ei ddefnyddio fel sail ffermio yn y môr ac ail-gnydu yn y DU a ledled Ewrop, heb ystyried y niferoedd sydd ar ôl i aeddfedu yn y dalgylch. Fe all y farn bod angen "rhannu" adnodd y llysywen wydr gael effaith negyddol ar yr

ecosystem a gwasanaethau ecosystem yr Hafren ei hun – yn enwedig tynnu llysywod guhydr a llysywod ifanc (y cam bywyd nesaf) o system yr afon ar gwr neu hyd yn oed y tu hwnt i gyrraedd y llanw.

Ers 2013, mae llawer mwy o llysywod guhydr a llysywod ifanc wedi eu hail-stocio yn yr Hafren nag a wnaed cyn hynny. Fodd bynnag, mae dulliau presennol yn dal i dueddu i ystyried y llysywen fel rhywogaeth fasnachol yn hytrach na rhywogaeth faen clo mewn ecosystemau dyfrol cymhleth, ac mae angen ystyried y mater hwn yn ddifrifol. Yn yr ychydig flynyddoedd diwethaf, mae llysywod ifanc wedi eu hail-stocio yn Llan Syfaddan a lleoliadau eraill yn nalgylchoedd uchaf yr Wy a'r Hafren, er nad ydym eto'n gwybod pa effaith fydd hyn yn ei gael ar lwyddiant tymor hir y rhywogaeth a'i rôl yn amgylchedd dyfrol Cymru.

**Julian Jones**  
Ymddiriedolaeth Bywyd Gwyllt  
Sir Faesyfed



Graham Eaton (tspb-images.com)

Mae angen dull cynaliadwy o ymdrin â physgodfeydd llysywod ar bob cyfnod o'u hoes, o'r afon i'r môr

# Rôl hanfodol gwirfoddolwyr yng nghadwraeth natur Cymru

Mae tueddiadau'r rhywogaethau a gyflwynir gennym ar gychwyn yr adroddiad hwn yn ddibynnol ar yr arolygwyr gwirfoddol sy'n cymryd rhan mewn rhaglenni monitro; hebddyn nhw a'r data a gesglir ganddyn nhw, byddem yn brin o'r dystiolaeth hanfodol sy'n sylfaen i'r gwaith cadwraeth. Mae gwirfoddolwyr sy'n cynorthwyo gyda monitro ar brojectau adfer cynefin penodol, gyda chynlluniau cofnodi cenedlaethol a gyda gwaith rheolaeth ar y tir, mor bwysig â'i gilydd. Mae hyn yn arbennig o wir os bydd yr ariannu'n dod i ben a phan fydd angen ymdrechion gwirfoddolwyr i gynnal y sefyllfa bresennol, heb sôn am wireddu gwelliannau pellach.

Mae llawer o'r projectau cadwraeth sydd eisoes wedi eu disgrifio'n dibynnu ar wirfoddolwyr, ond mae'r astudiaethau achos canlynol yn rhoi mwy o fanylion ynglŷn â rôl gwirfoddolwyr, a sut all projectau ail-hyfforddi a chadw gwirfoddolwyr ar gyfer y dyfodol.

## Astudiaeth achos

### Rôl Canolfannau Cofnodi Amgylcheddol Lleol o ran arolygon gwirfoddolwyr a chasglu data

Yn 2007, Cymru oedd y wlad gyntaf o bedair gwlad y DU i fod wedi sicrhau cyfrif cyflawn gan Ganolfannau Cofnodion Amgylcheddol Lleol (CCAL). Mae pob un o'r pedair canolfan<sup>38</sup> yn gweithio i gydlynu data biolegol sy'n bodoli eisoes, i annog gwirfoddolwyr i gymryd rhan mewn cofnodi biolegol ac i gynnal a chefnogi cymunedau cofnodi biolegol lleol.

Yn ystod 2015, ffurfiwyd consortiwm gan y pedair CCAL – sef Canolfannau Cofnodi Amgylcheddol Lleol Cymru Cyfyngedig – i gadarnhau'r ethos o weithio mewn partneriaeth, i rannu ymarfer gorau a medrau ac i ddarparu modd mwy syml o wasanaethu anghenion partneriaid cenedlaethol.

Rhyngddyn nhw, mae'r pedair CCAL bellach yn cynnal dros 9 miliwn o gofnodion biolegol. Mae ystod o ddulliau'n bodoli i gael mynediad i'r data yma, yn cynnwys Arf Mynediad i Ddata CCAL Cymru<sup>39</sup>, sy'n sicrhau mynediad i'r cyhoedd at wybodaeth nad yw'n sensitif parthed dosbarthiad lleol a chenedlaethol rhywogaethau. Fe all defnyddwyr cofrestredig gael mynediad llawn i'r data yma.

Mae data bras-lefel (a data dadansoddiad llawn ar rywogaethau anffrodorol ymledol) hefyd ar gael drwy gyfrwng Gateway NBN. Mae'r CCAL Cymreig yn gweithio gyda phartneriaethau ledled Cymru i sicrhau bod eu data cynhwysfawr yn cael eu defnyddio'n llawn mewn ystod o ddulliau cenedlaethol, yn cynnwys cynlluniau

monitro a dangosyddion cynaladwyedd cenedlaethol. Mae gwaith ar y gweill ers tro ar borth data bioamrywiaeth arlein cenedlaethol nesaf CCAL a fydd yn darparu canolbwynt ar gyfer gwireddu ystod eang o gynhyrchion a gwasanaethau.

Yn ogystal â choladu a darparu mynediad i ddata bioamrywiaeth, mae gan CCAL Cymru rôl hanfodol mewn adeiladu a chynnal cymuned o gofnodwyr biolegol ledled Cymru. Mae pob CCAL yn darparu rhaglen flynyddol o sesiynau hyfforddi adnabod rhywogaethau, sy'n canolbwyntio ar grwpiau tacsonomig nad ydyn nhw wedi eu cofnodi'n dda neu ar gynyddu'r gallu i gefnogi arolygon parhaus.

Mae CCAL hefyd yn arwain ac yn mynychu nifer o ddyddiau cofnodi maes, o'r enw Bioblitz, pob blwyddyn, ac yn cynhyrchu cylchlythrau, yn trefnu digwyddiadau Fforwm Cofnodwyr ac yn cynnal rhyngweithio cyfryngau cymdeithasol cryf er mwyn ymwneud â chynulleidfaoedd ehangach.

Hefyd, mae CCAL yn darparu cyngor technegol i gofnodwyr ac yn eu helpu i reoli a rhannu eu data, a hefyd yn darparu pyrth mynediad at ddata arlein sydd ar y cyd wedi casglu bron i 100,000 o gofnodion yn y ddyw flynedd ddiwethaf.

**Adam Rowe**  
Bioamrywiaeth De Ddwyrain Cymru  
Canolfan Gofnodion

## Astudiaeth achos

### Defnyddio grym pobl i fonitro ystlumod

Guyddom fod ystlumod wedi prinhau'n drawiadol dros y ganrif ddiwethaf ac er bod rhai rhywogaethau wedi dechrau dangos arwyddion o adferiad yn y blynyddoedd diweddar, mae ystlumod yn dal i wynebu bygythiadau lu. Mae monitro ein poblogaethau o ystlumod yn hanfodol bwysig er mwyn deall a ydyn nhw'n ffynnu ai peidio.

Yn cael ei gweithredu gan Ymddiriedolaeth Cadwraeth Ystlumod (YCY) ers 1997, y Rhaglen Fonitro Ystlumod Cenedlaethol yw'r rhaglen fonitro aml-rywogaeth hynaf a luniwyd at y pwrpas ar gyfer mamolion yn y DU. Diolch i ddata a gasglwyd gan arolygon maes a dyfriffyrdd, arolygon gaeafgysgu a chyfrifiadau o glwydfeydd mamau yn yr haf, rydym yn gallu cynhyrchu tueddiadau o boblogaeth ystlumod sy'n ystadegol gadarn<sup>40</sup>.

Mae gwirfoddolwyr yn hanfodol i lwyddiant y RhFYC, ac mae YCY yn ddyledus i bawb sy'n cyfrannu. Yn 2014, cymerodd dros 182 o wirfoddolwyr ran mewn arolygon YCY yng Nghymru, gan gyfrannu amcangyfrif o 6,314 o oriau o'u hamser, a oedd werth £60,000. I helpu gwirfoddolwyr i ddatblygu eu medrau a sicrhau bod arolygon yn cael eu cynnal mewn dull safonedig, mae rhwydwaith o hyfforddwyr rhanbarthol yn cynnal gweithdai i ddysgu technegau arolygu i wirfoddolwyr.

Cynhyrchwyd y tueddiadau cyntaf ar gyfer y saith rhywogaeth wahanol o ystlumod yng Nghymru yn 2013<sup>41</sup>. Mae poblogaethau o ystlumod y dŵr a'r ystlum bedol fwyaf wedi cynyddu yng Nghymru, ond wedi parhau'n weddol sefydlog yn Lloegr, sy'n awgrymu bod y rhywogaethau hyn yn ffynnu yng Nghymru. Mae angen monitro mwy hir dymor ac arolygu mwy o arwynebedd y wlad i roi i ni dueddiadau mwy cadarn ar gyfer mwy o rywogaethau yng Nghymru.

Partneriaeth yw'r RhFYC rhwng YCY a Chydbwyllgor Cadwraeth Natur, ac mae'n cael ei chefnogi a'i llywio gan Gyfoeth Naturiol Cymru ac asiantaethau eraill y wlad.

**Steve Lucas,**  
Ymddiriedolaeth Cadwraeth Ystlumod

Arolygydd llygoden bengron y dŵr



## Sut i ddehongli'r adroddiad hwn

Rydym wedi cynnwys yr adran hon i'ch helpu chi i ddeall y gwahanol fesurau a gyflwynir yn *Sefyllfa Byd Natur 2016* y DU ac adroddiadau sirol a sut y dylid eu dehongli.

### PA DDATA A DDEFNYDDIR GENNYM AR GYFER CYMRU?

- Mae gennym asesiadau meintiol o'r newid ym mhoblogaeth neu ddsbarthiad yng Nghymru ar gyfer 1,026 o rywogaethau daearol a dŵr croyw. Ar gyfer crynodeb y DU, rydym yn cyflwyno tueddiadau yn amllder a deiliadaeth rhywogaethau ar gyfer 3,816 o rywogaethau daearol a dŵr croyw brodorol.
- Daeth y tueddiadau hyn o ystod eang o ffynonellau.
- Mae manylion y setiau data wrth gefn ein dadansoddiadau, a'r rhywogaethau yr oedden nhw'n eu monitro, i'w cael arlein ar [rspb.org.uk/stateofnature](http://rspb.org.uk/stateofnature)

### I BA GYFNOD O AMSER Y MAE'R ADRODDIAD HWN YN BERTHNASOL?

- Ar gyfer canlyniadau Cymreig a'r DU rydym yn dangos tueddiadau yn ein rhywogaethau o oddeutu 1970 hyd 2013 (ein cyfnod tymor hir) ac o 2002 hyd 2013 (ein cyfnod tymor byr).

### BETH MAE'R GRAFFIAU YN EI DDWEUD WRTHYF?

Ym mhob adran o'r adroddiad rydym yn cyflwyno'r canlyniadau perthnasol i Gymru neu'r DU i ddangos y canlyniad:

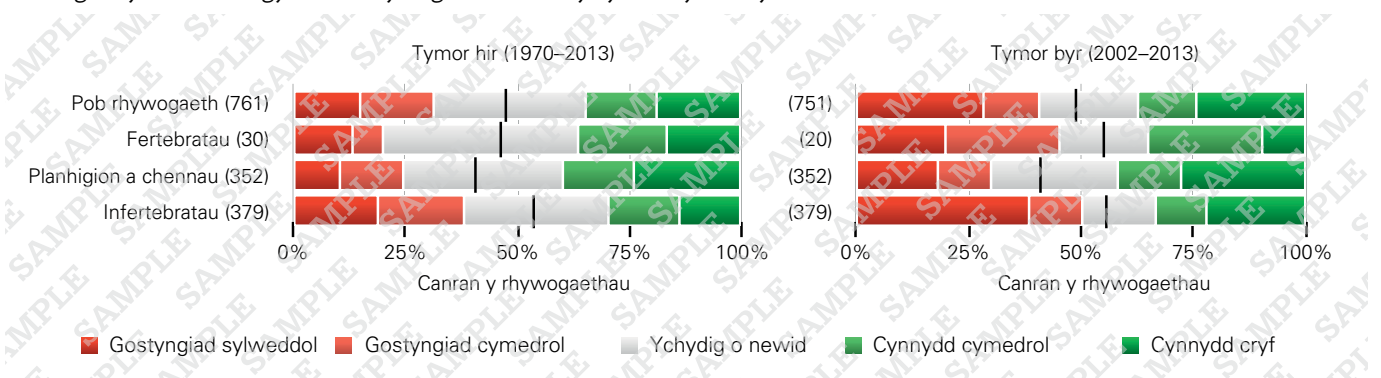
- Categoriâu o newid**  
Y canran o rywogaethau ym mhob categori tueddiad.
- Newid dros gyfnod o amser**  
Y newid yn statws rhywogaethau, yn seiliedig ar amllder dros y 50 mlynedd diwethaf yng Nghymru. Dengys canlyniadau'r DU y newid hwn yn seiliedig ar amllder a data deiliadaeth.
- Risg o ddifodiant**  
Asesiad ar gyfer pob rhywogaeth sydd i'w chael yng Nghymru, a'r tebygolrwydd o ddifodiant o Brydain Fawr.

Rhoir manylion pellach ar sut yr aethpwyd ati i gyfrifo'r mesurau hyn, a chafeatau ynglŷn â sut y dylid eu dehongli, yn adroddiad y DU, ar dudalennau 74–77.

**Sylwer os gwelwch yn dda, oherwydd y newid yng nghyfansoddiad rhywogaethau ac, mewn rhai achosion, ffynonellau o ddata, nad oes modd cymharu ein mesuriadau'n uniongyrchol gyda'r rhai a gyflwynwyd yn adroddiad cyntaf *Sefyllfa Byd Natur*.**

### Categoriâu o newid

Gosodwyd pob rhywogaeth yn un o bum categori tueddiad yn seiliedig ar newidiadau yn y ganran flynyddol. O ganlyniad i'r gwahanol ddata sydd ar gael, roedd cyfansoddiad rhywogaethau o'r mesurau tymor a thymor byr yn amrywio; yn gyffredinol, roedd gennym ddata ar gyfer llai o rywogaethau dros y cyfnod tymor byr.



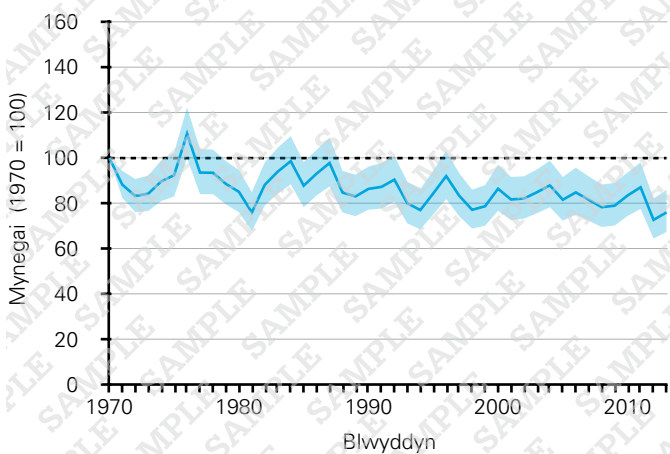
Mae'r canlyniadau a adroddir ar gyfer pob ffigur yn cynnwys:

- Y ganran drwyddi draw o rywogaethau sy'n cynyddu ac yn prinhau ym mhob cyfnod amser (yn fras mae hwn gywerth â'r metrig yr adroddwyd ar gyfer adroddiad cyntaf *Sefyllfa Byd Natur*). Mae'r llinell fertigol yn adran "ychydig o newid" gwyn y graff yn dangos y rhan rhwng rhywogaethau sy'n prinhau ar y llaw chwith, a rhai sy'n cynyddu ar y llaw dde.
- Y ganran o rywogaethau a oedd yn dangos newid sylweddol neu gymedrol ym mhob cyfnod amser.

Rhoir trothwyau ar gyfer dosrannu tueddiadau rhywogaethau i'r pum categori yn adran ddulliau adroddiad y DU, ar dudalen 75.

### Newid dros gyfnod o amser

Mae'r graffiau hyn yn cyfuno data amllder (yn seiliedig ar faint poblogaeth rhywogaeth) ar draws rhywogaethau i ddangosyddion cymedr geometrig ar gyfer grwpiau tacsonomig y mae data ar gael ar eu cyfer. Yn achos y DU, mae'r dangosydd hefyd yn cyfuno data deiliadaeth (y gyfran o gelloedd grid 1-km<sup>2</sup> y mae'r rhywogaeth i'w chael ynddyn nhw). Mae hyn yn dibynnu ar y dybiaeth bod newidiadau cyfrannol mewn deiliadaeth a dosbarthiad yn gywerth (am fwy o fanylion, gweler tudalen 76 o adroddiad y DU).



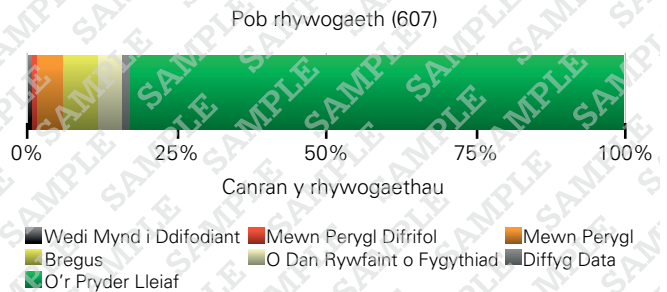
Mae'r canlyniadau a adroddwyd ar gyfer pob ffigur yn cynnwys:

- Newid canrannol cyflawn yn y dangosydd dros y tymor hir a'r tymor byr.
- Newid blynyddol yn y canran dros y tymor hir a'r tymor byr.
- Ar lefel y DU, aseswyd newid dros y cyfnod drwy gymharu graddfa newid y dangosyddion rhwng y gyfres amser *cynt* (~1970–2002) a'r *diweddar* (2002–2013), ac adrodd yr ystadegyn prawf (t) a'r lefel o arwyddocâd (p).

### Rhestr difodiant

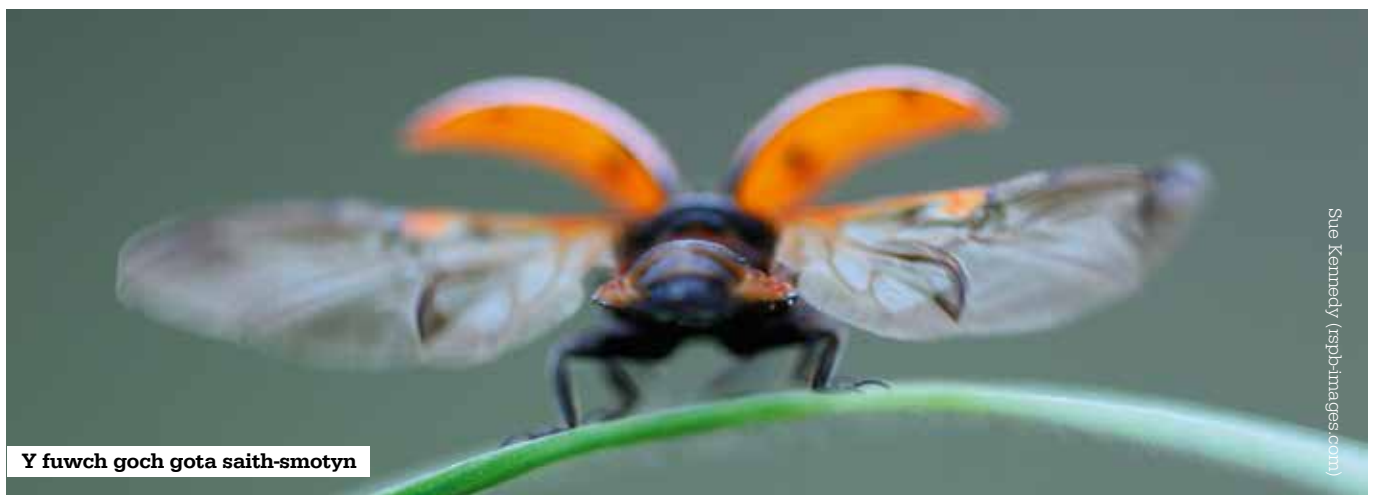
Lluniwyd crynodeb o Restrau Coch Prydain Fawr er mwyn cyflwyno'r gyfran o rywogaethau ym mhob categori bygythiad drwyddo draw, ac yn ôl gwahanol grwpiau tacsonomig. Rydym yn dehongli Rhestrau Coch Prydain Fawr sy'n bodoli eisoes, yn seiliedig ar y rhywogaethau hynny sydd i'w cael yng Nghymru ac yn y DU.

Mae'r ffigurau hyn yn cynrychioli'r bygythiad mwyaf o ddifodiant ym Mhrydain Fawr. Er bod cyfran y rhywogaethau a restrwyd fel rhai o'r Pryder Lleiaf yn sylweddol, mae'r nifer o rywogaethau a ystyrir fel rhai mewn perygl o ddifodiant ym Mhrydain Fawr yn haeddu cael eu nodi.



Mae'r canlyniadau yr adroddir arnyn nhw ar gyfer pob ffigur yn cynnwys:

- Y ganran drwyddo draw o rywogaethau sydd i'w cael yng Nghymru, ac a aseswyd, sy'n cael eu hystyried fel rhai sydd mewn perygl o ddifodiant ym Mhrydain Fawr. Mae hyn yn cynnwys rhywogaethau sydd wedi eu dosbarthu fel Mewn Perygl Ddifodiant, Mewn Perygl neu'n Fregus yn asesiadau Rhestr Goch diweddaraf yr IUCN.



Y fowch goch gota saith-smoty

Sue Kennedy (iisph-images.com)

## Cyfeiriadau

- 1:** Partneriaeth Bioamrywiaeth Cymru. Ar gael ar: [biodiversitywales.org.uk/](http://biodiversitywales.org.uk/) Species-in-Wales
- 2:** Newbold T, *et al.* (2016) Has land use pushed terrestrial biodiversity beyond the planetary boundary? A global assessment. *Science* 353: 288–291.
- 3:** NEA (2011) *The UK National Ecosystem Assessment*. UNEP-WCMC, Caergrawnt.
- 4:** Walker F ac Elias D (1989) *Heather regeneration scheme: the Berwyn Mountains case study*. Adroddiad rhanbarth Gogledd Cymru'r CGN, NW89/1. Cyngor Gwarchod Natur, Bangor.
- 5:** Birks JDS (2008) *The Polecat Survey of Britain 2004–2006: A Report on the Polecat's Distribution, Status and Conservation*. Ymddiriedolaeth Bywyd Gwylt Vincent.
- 6:** Johnstone I a Bladwell S (2016). Birds of Conservation Concern in Wales 3: the revised population status of birds in Wales. *Welsh Birds* (yn y wasg.)
- 7:** JNCC (2014) *Status of UK priority species*. Ar gael ar: [jncc.defra.gov.uk/](http://jncc.defra.gov.uk/page-4238) page-4238
- 8:** Balmer DE, *et al.* (2013) *Bird Atlas 2007–11: the breeding and wintering birds of Britain and Ireland*. BTO Books, Thetford.
- 9:** Sharrock JTR (2010) *The atlas of breeding birds in Britain and Ireland*. A&C Black.
- 10:** Gibbons DW, *et al.* (1994) *The new atlas of breeding birds in Britain and Ireland: 1988–1991*. T&AD Poyser, Llundain.
- 11:** Adran 7 o'r Ddeddf Amgylchedd (Cymru) 2016. Ar gael ar: [biodiversitywales.org.uk/](http://biodiversitywales.org.uk/) Environment-Wales-Bill
- 12:** Plantlife (2012) *Our vanishing flora – how wild flowers are disappearing across Britain*. Plantlife, Salisbury.
- 13:** Bat Conservation Trust (2014) *The State of the UK's Bats 2014: National Bat Monitoring Programme Population Trends*. Bat Conservation, Llundain.
- 14:** Secretariat of the Convention on Biological Diversity (2010) *Global Biodiversity Outlook 3*. Ar gael ar: [cbd.int/gbo3](http://cbd.int/gbo3)
- 15:** LUCCG (2010) Land Use and Climate Change Report. Llywodraeth Cymru. Ar gael ar: [gov.wales](http://gov.wales)
- 16:** Aichi Biodiversity Targets under the Convention on Biological Diversity. Ar gael ar: [cbd.int/sp/targets](http://cbd.int/sp/targets)
- 17:** Aichi Biodiversity Target 11 under the Convention on Biological Diversity. Ar gael ar: [cbd.int/sp/targets](http://cbd.int/sp/targets)
- 18:** IUCN (1998) *Guidelines for re-introductions*. IUCN/SSC Re-introduction Specialist Group. IUCN, Gland, Y Swistir a Chaergrawnt, y DU.
- 19:** Bright PWS a Smithson TJ (1997) *Species Recovery Programme for the pine marten in England: 1995–96*. Yn yr English Nature Research Report 240.
- 20:** Bright PW a Halliwell E (1999) *Recovery Programme for the pine marten in England 1996–1998*. Yn yr English Nature Research Report 306.
- 21:** Yalden DW (1986) Opportunities for reintroducing British mammals. *Mammal Review* 16: 53–63.
- 22:** Croose E, *et al.* (2014) *Distribution of the pine marten (Martes martes) in southern Scotland in 2013*. Yn y Scottish Natural Heritage Commissioned Report.
- 23:** Croose E, *et al.* (2013) *Expansion Zone Survey of Pine Marten (Martes martes) Distribution in Scotland*. Yn y Scottish Natural Heritage Commissioned Report.
- 24:** MacPherson J (2014) *Feasibility Assessment for Reinforcing Pine Marten Numbers in England and Wales*. Ymddiriedolaeth Bywyd Gwylt Vincent.
- 25:** Feber RE, *et al.* (2001) The impacts of deer on woodland butterflies: the good, the bad and the complex. *Forestry* 74: 271–276.
- 26:** Fox R, *et al.* (2015) *The State of the UK's Butterflies 2015*. Butterfly Conservation and the Centre for Ecology & Hydrology, Wareham, Dorset.
- 27:** Hobson R, *et al.* (2001) *The Marsh Fritillary in England: A review of status and habitat condition*. Yn y Butterfly Conservation Report.
- 28:** Freeman C, *et al.* (2001) An enzymic 'latch' on a global carbon store. *Nature* 409: 149–149.
- 29:** Halpern BS, *et al.* (2008) A Global Map of Human Impact on Marine Ecosystems. *Science* 319: 948–952.
- 30:** Sea Mammal Research Unit (2014) *Scientific Advice on Matters Related to the Management of Seal Populations: 2014*. Special Committee on Seals. Ar gael ar: [smru.st-andrews.ac.uk](http://smru.st-andrews.ac.uk)
- 31:** Strong PG, *et al.* (2016) *North Pembrokeshire grey seal pup production trends 1992 to 2014*. Adroddiad Tystiolaeth Drafft CNC. Cyfoeth Naturiol Cymru, Bangor.
- 32:** Morgan LH (2016) *Grey Seal pupping phenology on Ramsey Island, Pembrokeshire*. Adroddiad Tystiolaeth Drafft CNC. Cyfoeth Naturiol Cymru, Bangor.
- 33:** Allen R, *et al.* (2012) Entanglement of grey seals *Halichoerus grypus* at a haul out site in Cornwall, UK. *Marine Pollution Bulletin* 64: 2815–2819.
- 34:** Strong P a Morris S (2010) Grey seal (*Halichoerus grypus*) disturbance, ecotourism and the Pembrokeshire Marine Code around Ramsey Island. *Journal of Ecotourism* 9(2): 117–132.
- 35:** Jacoby D a Gollock M (2014) The IUCN Red List of Threatened Species, Version 2014.3: *Anguilla anguilla*. Ar gael ar: [iucnredlist.org](http://iucnredlist.org)
- 36:** Defra (2010) *Eel Management plans for the United Kingdom Severn River Basin District*. Defra.
- 37:** Defra (2010) *Eel Management plans for the United Kingdom Overview for England and Wales*. Defra.
- 38:** Canolfannau Cofnodion Amgylcheddol Lleol Cymru. Ar gael ar: [lercwales.org.uk](http://lercwales.org.uk)
- 39:** LERC Wales Data Access Tool. Ar gael ar: [Ircwalesdat.org](http://Ircwalesdat.org)
- 40:** Barlow K, *et al.* (2015) Citizen science reveals trends in bat populations: The national bat monitoring programme in Great Britain. *Biological Conservation* 182: 14–26.
- 41:** Bat Conservation Trust (2015) Summary trends for England, Scotland and Wales. Ar gael ar: [bats.org.uk](http://bats.org.uk)



Dale Sutton (rspb-images.com)

## Cydnabyddiaeth

Cynhelir y monitro a'r ymchwil sy'n sylfaenol i'r adroddiad hwn, a'n gwybodaeth ehangach o sefyllfa byd natur yn y DU, ei phedair gwlad gyfansoddol a'i Gwledydd Dibynnol a Thiriogaethau Dramor, gan amrywiaeth eang o gyrff a miloedd o unigolion. Nid oes gennym le yma i gydnabod eu cyfraniadau yn unigol, ond estynnwn ein diolch i bob un ohonyn nhw.

Mae cadwraethwyr a gwyddonwyr o bartneriaid Sefyllfa Byd Natur a chyrrff eraill wedi darparu data, dadansoddiadau, astudiaethau achos ac arweiniad, ac wedi rhoi eu hamser i adolygu drafftiau yn ystod cynhyrchiad *Sefyllfa Byd Natur 2016*. Yn arbennig, hoffem ddiolch i Julie Boswell, Annie Smith, Peter Jones ac Elwyn Sharps. Hoffem ddiolch hefyd i'r holl ffotograffwyr am gael defnyddio eu lluniau.

Rydym yn ddiolchgar i'r llu o ymddiriedolaethau elusennol, cyrrff sydd wedi rhoi grantiau, cwmnïau ac unigolion preifat sy'n darparu ariannu hanfodol tuag at fonitro bywyd gwyllt yng Nghymru. Hefyd, mae asiantaethau'r Llywodraeth yn cynnal neu'n cefnogi llawer o'r gwaith cofnodi, casglu data, dadansoddi ac adrodd ar gyflwr bywyd gwyllt y DU sydd wedi ein galluogi i gynhyrchu'r adroddiad hwn. Yn arbennig, mae'r Cyd-bwyllgor Cadwraeth Natur a Chyfoeth Naturiol Cymru yn cyfrannu'n sylweddol tuag at ddarpariaeth monitro ledled rhannau gwahanol y DU. Mae cyrrff Cymreig, cenedlaethol a llywodraeth leol eraill hefyd yn gwneud llawer iawn i gefnogi cofnodi bywyd gwyllt a chynefinoedd, yn ogystal ag amrywiaeth eang o gyrff anllywodraethol nad ydyn nhw'n cael eu cynrychioli o fewn partneriaeth Sefyllfa Byd Natur.

Yn olaf, hoffem ddiolch i'r miloedd o wirfoddolwyr ymroddedig sy'n casglu llawer o'r data yr ydym wedi seilio ein gwybodaeth am sefyllfa byd natur arnyn nhw. Mae llawer yn gefnogwyr y cyrrff sy'n rhan o bartneriaeth Sefyllfa Byd Natur ac yn cyfrannu i gynlluniau monitro a chofnodi systematig (am fanylion llawn o'r cynlluniau, ewch i [rspb.org.uk/stateofnature](https://rspb.org.uk/stateofnature)). Heb eu hymdrechion, ni fyddai ein gwybodaeth am iechyd byd natur Cymru yn ddim ond mymryn lleiaf o'r hyn ydyw. Gobeithio y gallwn barhau i gydweithio gyda'r gwirfoddolwyr hyn i wella ein gwybodaeth, a darparu felly sail gynyddol gadarn ar gyfer cyflenwi gwybodaeth ar gyfer ymdrechion cadwraeth yn y dyfodol. Hefyd, hoffem ddiolch i'r holl wirfoddolwyr sy'n cymryd rhan mewn llawer o brojectau cadwraeth sy'n cael eu cynnal ar hyd a lled Cymru ac sydd â'r nod o fynd i'r afael â'r materion sy'n wynebu ein bywyd gwyllt. Heb eu cymorth, byddai'r her yn un llawer mwy.

Dylid cyfeirio at yr adroddiad hwn fel:

Hayhow DB, Burns F, Eaton MA, Bacon L, Al-Fulajj N, Bladwell S, Brookman E, Byrne J, Cheesman C, Davies D, De Massimi S, Elding C, Hobson R, Jones J, Lucas SR, Lynch S, Morgan L, Rowe A, Sharp R, Smith RC, Stevenson K, Stretton TA, Taylor R a Gregory RD (2016) *Sefyllfa Byd Natur 2016: Cymru*. Partneriaeth Sefyllfa Byd Natur

Mae adroddiad Sefyllfa Byd Natur 2016: Cymru yn gydwethrediad rhwng y cyrff cadwraeth ac ymchwil a restrir isod:

A Focus On Nature  
 amphibian and reptile conservation  
 ALERC  
 A ROCHA  
 Bat Conservation Trust  
 Bumblebee Conservation Trust  
 Botanical Society of Britain & Ireland  
 buglife  
 BDS  
 Chartered Institute of Ecology and Environmental Management  
 CIEM  
 Freshwater Habitats Trust  
 Pteridological Society  
 BTO  
 Butterfly Conservation  
 British Lichen Society  
 The Fungus Conservation Trust  
 Friends of the Earth  
 Plantlife  
 buglife  
 froglife  
 The Mammal Society  
 The Conchological Society of Great Britain & Ireland  
 NBN  
 SHARK TRUST  
 Marine Biological Association  
 marine conservation society  
 ZSL  
 Ynddriedolaeth Genedlaethol National Trust  
 National Forum for Biological Recording  
 WWF  
 WWT  
 SAHFOS  
 ROTHAMSTED RESEARCH  
 yn rhoi cartref i fyd natur  
 people's trust for endangered species  
 The Vincent Wildlife Trust  
 WOODLAND TRUST  
 Centre for Ecology & Hydrology  
 iSpot  
 Predicts  
 NATURAL HISTORY MUSEUM  
 The University of Sheffield  
 Marine Ecosystems Research Programme  
 BRC  
 EARTHWATCH INSTITUTE  
 sefyllfa byd natur  
 rspb.org.uk/stateofnature